



# Le Bouquetin

BULLETIN MENSUEL DU CAS LA GRUYÈRE 10/11-2023

OCTOBRE-NOVEMBRE 2023



Club Alpin Suisse CAS  
Club Alpino Svizzero  
Schweizer Alpen-Club  
Club Alpin Svizzer





**OXYGENE**  
MONTAGNE



**GUIDES**  
MONTAGNE

1990  
**A VOTRE SERVICE**  
**DEPUIS 30 ANS**  
2022



[www.o2montagne.ch](http://www.o2montagne.ch)



votre magasin spécialisé

Route de Ferpicloz 8 • 1731 EPENDES • 026 413 37 70



**MAURICE BEAUD FILS**  
**CONSTRUCTIONS SA**

charpente - menuiserie - rénovations

CONSTRUCTEUR BOIS  
DEPUIS 1897

Rte de l'Intyamon 102 / CP 32 / CH-1669 Albeuve / T.: 026 928 40 50

[www.beaud-mbf.ch](http://www.beaud-mbf.ch)

# Infos utiles

## PRÉSIDENT

Pascal Monteleone,  
Ch. des Noisetiers 5, 1666 Grandvillard  
E-mail : [presidence@cas-gruyere.ch](mailto:presidence@cas-gruyere.ch)

## ADRESSE DU CLUB

Rue de Bouleyres 79, 1630 Bulle

## SITES INTERNET

[www.cas-gruyere.ch](http://www.cas-gruyere.ch) / [www.gjgruyere.ch](http://www.gjgruyere.ch)  
E-mail : [info@cas-gruyere.ch](mailto:info@cas-gruyere.ch)

## LOCAL DE LA SECTION

Stamm, Chemin de Bouleyres 79, 1630 Bulle  
Responsable : Ludivine Jordan, 079 620 39 14  
E-mail : [stamm@cas-gruyere.ch](mailto:stamm@cas-gruyere.ch)

## RÉDACTION DU BULLETIN

Colette Dupasquier, route de Broc 20, 1663 Epagny  
Tél. 026 921 28 51 ou 079 697 26 22  
E-mail : [bulletin@cas-gruyere.ch](mailto:bulletin@cas-gruyere.ch)

## GESTION DES MEMBRES

Michèle Widmer,  
Chemin Pauvre-Jacques 1, 1630 Bulle  
E-mail : [registry@cas-gruyere.ch](mailto:registry@cas-gruyere.ch)

## CABANE DE BOUNAUAUX

Grandvillard  
Responsables : Denis Bossel et Mireille Bella  
Réservations : 079 332 04 68 ou 079 771 31 18

## CABANE DES CLÉS

Molésou-sur-Gruyères  
Responsables :  
Francis Van Wynsberghe et Eloi Bosson  
Réservation : 079 625 17 07

## CABANE DES MARINDES

Charmey  
Responsable : Pascal et Marie-Hélène Rausis  
Réservation : 079 790 45 33

## CABANE DE L'OBBERGG

Jaunpass  
Responsable : William Dumas  
Réservation : 079 224 58 46

## CABANE DES PORTES

Vuadens  
Responsables : Joël Bach et Jean-François Vienny  
Réservation : 077 409 18 36

## BIVOUAC DU DOLENT

La Fouly  
Responsables :  
Nicolas Bärtschi et Pascal Monteleone  
Informations : 079 547 13 47 ou 079 669 95 63



## Infos utiles 01

## Editorial 03

## Activités en cabane 07

## Cabanes de la section 09

## Reflets de la section 17

## Rubrique du Centenaire 20

## Groupement jeunesse 24

## Courses de la section 27

## Récits de courses 45

## PHOTO DE COUVERTURE

Premier téléphérique à Molésou  
photo Glasson, fonds Musée gruérien

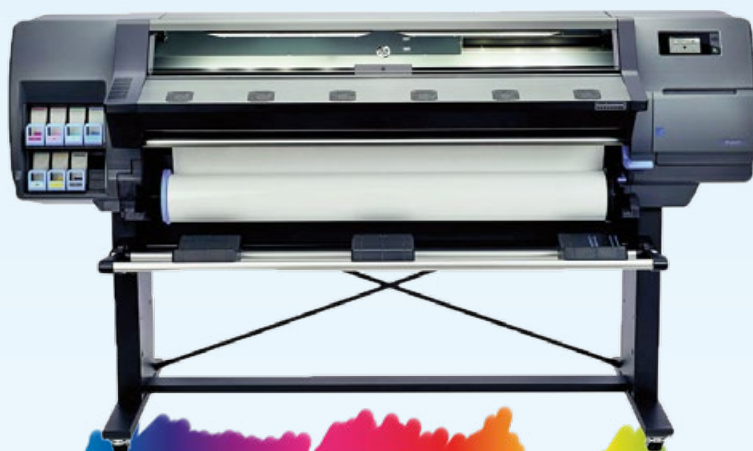
Supplément d'infos pour la photo  
de couverture de septembre :  
« Grâce au membre Jacques Chappuis,  
nous pouvons situer cette prise de vue  
à l'ascension du versant sud-ouest  
du Grand Grenadier ».

IMPRESSION NUMÉRIQUE, OFFSET

**Nous imprimons/découpons aussi en grand format !**

**Affiches, posters, bâches, roll-up, papier peint personnalisé,  
banderoles, autocollants, toiles canvas...**

Le tout avec une encre latex à base d'eau sans odeur ni émanation de solvants !



**To Print**  
**Stéphane Piller**

Prenez le temps de comparer !  
Demandez une offre ! C'est sans engagement...

NOUS IMPRIMONS TOUS VOS FICHIERS ! ILLUSTRATOR, CORELDRAW, INDESIGN, PDF...

Chemin Pauvre-Jacques 36, 1630 Bulle – 026 912 50 65  
[www.toprint-bulle.ch](http://www.toprint-bulle.ch) – [info@toprint-bulle.ch](mailto:info@toprint-bulle.ch)

# Editorial

FRANCIS GRANDJEAN, PRÉPOSÉ AUX COURSES

En formant une chaîne humaine pendant trois jours, le CAS La Gruyère a permis à nonante personnes de vivre ou revivre une journée à la cabane de Bounavaux. De très nombreux témoignages nous sont parvenus, que ce soit d'invités ou de bénévoles dont voici un recueil d'extraits.

Une chaîne de mots succède à la chaîne humaine.

Le sentier de Bounavaux ne sera plus pareil ; *Merveilleux week-end* ; Je repars avec plein de beaux souvenirs ; *Les valeurs du CAS La Gruyère* ; Ces jours vont rester gravés pour longtemps ; **MERCI DE CE QUE VOUS NOUS AVEZ OFFERT** ; Superbe vitrine pour notre section ; Bravo à toute l'équipe ; Papa est très ému de cette journée ; **MERCI DE TOUT CŒUR** ; J'ai eu beaucoup de plaisir d'accompagner ces personnes ; **Beaucoup d'émotions** ; Merci beaucoup pour ces trois jours de convivialité et d'émotions ; **Vous avez donné à ce week-end quelque chose d'exceptionnel** ; Merci mille fois pour votre engagement ; *Bravo extraordinaire* ; **QUE DE BONHEUR DE PARTAGER CETTE INOUBLIABLE AVENTURE** ; Merci de m'avoir permis d'y contribuer ; Je garderai un souvenir incroyable de ce week-end ; Trois jours magiques ; **Quels moments de bonheur** ; *Sacré cadeau d'anniversaire pour le club* ; Fier d'être bénévole ; **Quelle Humanité** ; **LES ACCOMPAGNANTS ONT MONTRÉ TANT DE BIENVEILLANCE, DE GENTILLESSE, DE PATIENCE AVEC LES RÉSIDENTS** ; C'était génial ; Une belle complicité entre eux alors qu'ils ne s'étaient jamais vus ; **LE SOURIRE QUE J'AI VU SUR LEUR VISAGE EST POUR MOI UN SIGNE CLAIR QUE VOUS AVEZ PRÉPARÉ ET VÉCU CES MOMENTS AVEC GRAND CŒUR** ; *De beaux liens se sont tissés, c'est merveilleux* : Un énorme plaisir de passer une fantastique journée avec des gens qui le méritent



bien et qui valent la peine ; **Ca fait réfléchir un peu différemment sur des moments de vie où l'on se plaint parfois un peu inutilement** ; Cela faisait aussi longtemps que je n'avais pas ressenti cet esprit d'équipe ; **Merci pour ce fabuleux dimanche** ; **Deux journées extraordinaires de bénévolat** ; J'ai vécu des moments très riches et intenses ; Première aventure pour beaucoup d'aller si haut ; Ceci est tellement beau, car ce n'est pas souvent que nos résidents ont l'occasion de partager des moments comme ça avec des personnes de l'extérieur ; **L'AMITIÉ DES RENCONTRES, QUOI DE PLUS BEAU** ; **Merci, il n'y a pas d'adjectif qualificatif suffisamment élogieux pour vous remercier.**

des  
**Bacchus**  
VINS & SPIRITUEUX

Boissons  
Corboz

**CHARDONNENS**  
BOISSONS



[www.chardonnens-boissons.ch](http://www.chardonnens-boissons.ch)

  
**Messerli Groupe**  
Auto Electricité - Radiocommunication

Location radios	Pneus été - hiver	Garage multimarque	Changement pare-brise
Radio, pager, balises Spot		Diagnostic Tomtom	Climatisation
Mains libres Parrot	Casques bucheons	Petzl	Système homme mort
			Eclairage LED RAG

**MSG Solutions Sàrl**  
[www.messerli-groupe.com](http://www.messerli-groupe.com)  
Tél & Fax 026 912 83 88  
Rue de l'Industrie 2 - 1630 Bulle

**monferini**  
BULLE

CONSTRUCTION [www.monferini.ch](http://www.monferini.ch)



**CASTELLA**  
*Pépinières et Jardins*

**1663 PRINGY 079 450 71 25**



Tea-Room

Charmey Epagny Jaun  
**Les Arcades**

Boulangerie - Pâtisserie - Confiserie

Tuiles aux amandes, pains  
d'anis, flûtes au sel...  
Apéritifs et desserts  
pour toutes occasions

Joachim Protze  
Rue du Centre 34  
1637 Charmey  
Tél./Fax 026 927 11 23

[www.boulangerie-les-arcades.ch](http://www.boulangerie-les-arcades.ch)



Succursales  
1663 Epagny - Tél. 026 921 21 17  
1656 Jaun - Tél. 026 929 82 24

[info@boulangerie-les-arcades.ch](mailto:info@boulangerie-les-arcades.ch)

---

# CABANE DES PORTES

## APPEL AUX GARDIENNAGES – SAISON 2023-2024

---

La nouvelle saison hivernale commence dans un mois. A tous celles et ceux qui souhaitent réaliser un ou plusieurs gardiennages, n'hésitez pas à contacter Joël Bach au 077 409 18 36 !

La cabane est ouverte au public de novembre à avril, tous les samedis dès 14h aux dimanches jusqu'à 16h et, de plus, tous les mercredis de 10 h à 16 h de janvier à avril.

**Ouverture de saison : dimanche 29 octobre (traditionnel bouilli)**

**Premier gardiennage : 4-5 novembre 2023**

**Dernier gardiennage : 27-28 avril 2024**

Vous n'avez jamais gardienné et vous seriez tenté-e par une telle expérience ? Manifestez-vous ! C'est avec plaisir que nous vous épaulerons pour une première démarche.

Les responsables qui vous sont très reconnaissants pour vos engagements.

Joël Bach et Jean-François Vienny

---

## SOIRÉE DE GALA DU CENTENAIRE Bulletin d'inscription

Date : Samedi 11 novembre 2023, dès 16 h 45

Lieu : Espace Gruyère, Bulle. Accès avec les TPF, arrêt Espace Gruyère ligne Mobul 202.  
Parking payant disponible sur place.

Je m'inscris à la Table ronde, à la partie officielle avec apéritif et au souper « Buffets », début 16 h 45

Je m'inscris à la partie officielle avec apéritif et au souper Buffets, début 18 h 30

Cocher la case qui convient

Nom : \_\_\_\_\_

Prénom : \_\_\_\_\_

N° membre CAS : \_\_\_\_\_

A retourner jusqu'au 15 octobre 2023 dernier délai par courrier à CAS La Gruyère, chemin de Bouleyres 79, 1630 Bulle, ou par mail à [secretariat@cas-gruyere.ch](mailto:secretariat@cas-gruyere.ch), mention Gala.

# Piller & Kratter sa



CHAUFFAGE  
SANITAIRE  
TOITURES ISOLÉES  
COUVERTURE / FERBLANTERIE  
ÉTANCHÉITÉ

1632 Riaz 026 / 912 98 04



## Menuiserie Agencement

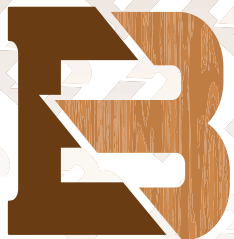


### Denis Risse Sàrl

Une philosophie, une passion!

Fenêtre - Porte - Agencement  
Cuisine - Parquet - Rénovation

079 371 07 76 [www.denis-risse.ch](http://www.denis-risse.ch)



MENUISERIE AGENCEMENT

## Eloi Bosson Sàrl

— Maîtrise Fédérale —



Plafond Acoustique



Atelier de production



Façade lames en mélèze

1632 Riaz | 026 912 42 52

[menuiserie.elobosson@bluewin.ch](mailto:menuiserie.elobosson@bluewin.ch) | [www.menuiserie-eloi-bosson.ch](http://www.menuiserie-eloi-bosson.ch)



# Activités en cabane

---

## RACLETTE À LA CABANE DES MARINDES

**SAMEDI 7 ET DIMANCHE 8 OCTOBRE**

---



**CHF 5.- la raclette / CHF 25.- à volonté**

Au plaisir de vous rencontrer dans nos Préalpes

---

## BOUILLI DES PORTES

**OUVERTURE DE SAISON - DIMANCHE 29 OCTOBRE**

---

A l'occasion de l'ouverture de la saison hivernale de la Cabane des Portes, Joël et Jean-François ont le plaisir de vous inviter, ainsi que vos amis, au traditionnel

### «Bouilli des Portes»

qui aura lieu le  
**dimanche 29 octobre 2023**

**Apéro offert dès 11 h 30 - Ambiance musicale**

Prix : CHF 27.- (dessert et café compris)

**Inscription jusqu'au vendredi 20 octobre** auprès de Jean-François Vienny au 077 423 94 77 ou par e-mail [viennyjf@bluewin.ch](mailto:viennyjf@bluewin.ch)

Nous nous réjouissons de vous y accueillir dans un cadre festif



Notre expérience a choisi la  
**QUALITÉ**

Rte Principale 144  
**1628 VUADENS**  
026 912 74 75

*sports cycles*   
**dupasquier**  
*vuadens*

[www.dupasquier-sports.ch](http://www.dupasquier-sports.ch)



# Cabanes de la section

La liste complète des gardiennages est à consulter sur le site internet : [www.cas-gruyere.ch](http://www.cas-gruyere.ch)

## CABANE DE L'OBBEREGG 1818 m

### OCTOBRE

Week-end	30 - 01	Monnin Gallianne
Week-end	07 - 08	Louis Gremaud et Cie
Week-end	14 - 15	William et Séverine
Week-end	21 - 22	Beuret Didier et Rosemarie
Week-end	28 - 29	Jacques et Marianne Menoud - Roland Cettou et Daniel Prélaz

### NOVEMBRE

Week-end	04 - 05	Sudan Eric et Claudine
Week-end	11 - 12	Margueron Béatrice et Christian
Week-end	18 - 19	Castella Alexandra, Ben et Sabine Castella
Week-end	25 - 26	Romanens José, Bosson Eloi

### DÉCEMBRE

Week-end	02 - 03	Barraud Vincent et Gapany Olivier
Week-end	09 - 10	Alex et Dominique Yerly
Week-end	16 - 17	Libre
Week-end	23 - 25	Bosson Eloi
Semaine	27 - 29	Yann Thorin et son équipe <b>Choucroute le 29</b>
Week-end	30 - 01 janvier	Stewe et Natacha Rumo



## INFOS CABANE

### Situation

La cabane de l'Oberegg (Obereneegg) est un endroit merveilleux, d'où l'on bénéficie d'une vue magnifique sur les Alpes bernoises et valaisannes et sur la chaîne des Gastlosen. C'est un magnifique but de promenade en toutes saisons, à pied, à ski ou en raquettes, compter environ 1 h depuis le col du Jaun.

### Coordonnées

2 591 420/1 157 800 -  
CN 1246 Zweisimmen

### Restauration

Soupe, boissons chaudes ou froides, pas de restauration, cuisine à disposition pour mets simples. Pique-nique autorisé avec consommations achetées sur place.

### Réservation/information

William Dumas  
079 224 58 46  
[oberegg@cas-gruyere.ch](mailto:oberegg@cas-gruyere.ch)

### Gardiennage

Le week-end du samedi 12 h  
au dimanche 16 h.

### Pour les clés

Les prendre dans le coffre  
au stamm, code à demander  
au responsable.

# PYTHOUD

FERBLANTERIE - COUVERTURE - INSTALLATIONS SANITAIRES

**PYTHOUD SA** - Rue du Moléson 6 - 1669 Albeuve

T. 026 928 11 46 - F. 026 928 20 30 - M. 079 675 90 12 - info@pythoudsa.ch - www.pythoudsa.ch



Venez visiter notre

*Vinothèque*

Du Lu a.-m. au samedi matin

[www.morand-vins.ch](http://www.morand-vins.ch)



## MONNEY Eric

Poêles – Cheminées

Construction  
Rénovation - réparation

1633 Marsens

**079 637 70 86**

[www.monneycheminees.ch](http://www.monneycheminees.ch)



**ENSEMBLE, AGISSONS POUR  
LA TRANSITION ÉNERGÉTIQUE.**



**Nous recrutons !**

**OCTOBRE**

Week-end	30 – 01	Eli. et Jean-Claude Morand
Week-end	07 – 08	Rolant Dervey et famille
Week-end	14 – 15	Marie-Claude Chambovey
Semaine	16 – 20	Marie-Claude Chambovey
<b>Vacances scolaires</b>		
Week-end	21 – 22	Bernard Eltschinger
Semaine	23 – 27	Bernard Eltschinger
<b>Vacances scolaires</b>		
Week-end	28 – 29	Bernard Eltschinger
		Eloi et Francis
<b>Fermeture de la cabane</b>		

**INFOS CABANE****Situation**

Situé sur un petit tertre au pied de la face nord du Moléson, ce bijou de cabane avec sa magnifique terrasse accueille avec plaisir les promeneurs en été comme en hiver. Facile d'accès, elle est idéale pour les familles.

**Coordonnées**

2 568 275/1 157 470 – CN  
1245 Château-d'Œx

**Restauration/hébergement**

Soupe, boissons chaudes ou froides, pas de restauration. Pique-nique autorisé avec consommations achetées sur place.

**Saucisse sèche pour l'apéro.****Terrasse ombragée.**

20 places en dortoirs, se munir d'un sac de protection ou d'un sac à viande, réservation obligatoire.

**Réservation/information**

Team Les Clés 079 625 17 07  
cles@cas-gruyere.ch

**Gardiennage**

Le week-end du samedi 10 h  
au dimanche 16 h  
La semaine du dimanche 16 h  
au samedi 10 h

**Pour les clés**

Prendre contact avec Charly  
Girard au 079 391 35 20

**ewatra**  
votre identité sous toutes ses formes  
Ihre Identität in all ihren Formen

ewatra.ch

EWATRA-PUBLICITÉ SA  
Rte du Châtelet 5  
CH-1700 Fribourg

Christiane Waechter - Charmey  
Tél. 026 425 40 70  
office@ewatra.ch

**SPORTS**  
SNOW SKI BIEN RANDE  
**aventures**

VENTE / LOCATION ET RÉPARATION SKIS  
SNOWBOARDS / RAQUETTES / RANDONNÉE  
VÉLOS ROUTE / VTT / ENDURO / FREERIDE  
TREKKING / CHAUSSURES / TEXTILE RUNNING  
NORDIC WALKING

SPORTS AVENTURES SA / ROUTE DE BILLEN 14 / 1690 ROMONT/FR  
T 026 852 40 41 / F 026 852 40 42 / SPORTS-AVENTURES.CH  
HORAIRES DU MAGASIN  
LUNDI FERMÉ MA-VE 9h-12h / 13h30-18h SA 9h-12h / 13h30-18h

**POINT REFLEX**  
REFLEXOLOGIE

**Florence Barras**  
Réflexologue diplômée | Agréée ASCA + RME

Fin du Chêne 7 - 1652 Botterens  
+41 (0)79 554 10 19

barras.f@bluewin.ch | [www.point-reflex.ch](http://www.point-reflex.ch)

**Soulager** le dos, les articulations, les muscles  
**Favoriser** la digestion  
**Diminuer** le stress, les allergies  
**Améliorer** les systèmes lymphatique, circulaire et immunitaire  
**Évacuer** les toxines

**TREZZINI**  
CONCIERGERIE

Rte de Morton 45  
1630 Bulle  
**Brevet fédéral**  
Tél. (24 h/24): 026 / 919 30 00  
[www.trezzini-conciergerie.ch](http://www.trezzini-conciergerie.ch)  
office@trezzini-conciergerie.ch

**NOLL** MAÇONNERIE SA

Maçonnerie, béton armé  
Rénovations, échafaudages  
Crépis de finition, chapes, carrelages  
Aménagements extérieurs

Les Bruyères 5, 1635 La Tour-de-Trême  
Tél. 026 912 53 52, fax 026 912 53 85  
Natel 079 635 15 92, [claudenoll@bluewin.ch](mailto:claudenoll@bluewin.ch)

**OCTOBRE**

Week-end 28 – 29 Jean-François Vienny et Joël Bach  
**Ouverture – Bouilli (voir page 7)**

**NOVEMBRE**

Week-end 04 – 05 André Pauchard  
Week-end 11 – 12 Marcel et Florence Pugin  
Week-end 18 – 19 Christian Félix  
Week-end 25 – 26 Rachel et Bertrand Pugin

**DÉCEMBRE**

Week-end 02 – 03 Tobie Gremaud  
Week-end 09 – 10 Stéphane Romanens  
Week-end 16 – 17 Poupette Richoz  
Week-end 23 – 24 **Libre**  
Week-end 30 – 31 Jean-Blaise et Christelle Moret

**INFOS CABANE****Situation**

Située au sud de Vaulruz, sur l'arête NE des Alpettes, la cabane se trouve dans le chalet d'alpage communal de Vuadens « Les Portes d'en Haut ».

**Restauration/hébergement**

Soupe, boissons chaudes ou froides, vin, bière et spiritueux. Pas de restauration, cuisine à disposition. Pique-nique autorisé avec consommations achetées sur place. 10 places en dortoirs avec duvets nordiques.

**Réservation/information**

Joël Bach  
077 409 18 36  
portes@cas-gruyere.ch

**Gardiennage**

Cabane gardiennée les week-ends de fin octobre à fin avril. De janvier à fin avril, la cabane est ouverte tous les mercredis de 10 h à 16 h et le week-end du samedi dès 14 h jusqu'au dimanche 16 h.

**Coordonnées**

2 565 900/1 159 900 –  
CN 1224 Moudon



026 928 10 11

Heures d'ouverture

LU-MA-ME 07:00-19:00

JE-VE-SA 07:00-23:00

DI 7 h-21 h



026 928 10 08

des idées,  
du graphisme,  
des livres...

[www.entreligne.ch](http://www.entreligne.ch)



*Merci de privilégier nos  
annonceurs et partenaires lors  
de vos achats et investissements!*

# la Mobilière

**Agence générale de Bulle**  
**Chemin de Folliéran 23**

Jacques Yerly, agent général  
Claude Donzallaz, chef de team  
Bastien Ecabert, chef de team

***Pour toutes vos assurances***



**pittet vins**  
secret de cave

CP 14 / Rte de Gruyères 30  
1663 Epagny / Gruyères

T 026 92111 84  
[info@pittetvins.ch](mailto:info@pittetvins.ch)

[www.pittetvins.ch](http://www.pittetvins.ch)



## CABANE DE BOUNAUX 1620 m

### OCTOBRE

Week-end 30 – 01 L'équipe des responsables  
Fermeture



## INFOS CABANE

### Situation

Située dans le vallon de Bounavaux (réserve naturelle du Vanil Noir, réserve de Pro Natura) à l'WNW du Vanil Noir. Les chiens sont interdits dans la réserve.

### Coordonnées

2 576 500/1 153 575 –  
CN 1245 Château-d'Œx

### Restauration/hébergement

Soupe, boissons chaudes ou froides (vins, bières, spiritueux). Pas de restauration, cuisine à disposition, saucisse sèche pour l'apéro. Pique-nique autorisé avec boissons achetées sur place. 46 places en dortoirs avec duvets nordiques, amener votre sac de couchage en toile (sac à viande), terrasse ombragée.

### Information

Denis Bossel et Mireille Bella  
079 332 04 68  
ou 079 771 31 18

bounavaux@cas-gruyere.ch

**P.S. : pas de message sur le téléphone**

### Pour les réservations

En ligne sur CAS La Gruyère, cabane Bounavaux, Réserver ou par CAS Suisse, cabane Bounavaux

### Gardiennage

Week-end du samedi 10 h  
au dimanche 16 h  
Semaine du dimanche 16 h  
au samedi 10 h

## INFOS CABANE

### Situation

La cabane des Marindes est située dans le vallon des Morteys (réserve naturelle du Vanil Noir, réserve de Pro Natura). Nous vous rendons attentifs que la réserve du Vanil Noir est interdite aux chiens. La route du Gros Mont est fermée de novembre à mai.

### Coordonnées

2 578 775/1 153 880 –  
CN 1245 Château-d'Œx

### Restauration/hébergement

Soupe, boissons chaudes ou froides, vin, bière et spiritueux. Pas de restauration.

Pique-nique autorisé avec consommations achetées sur place.

40 places en dortoirs, prendre votre sac de couchage, réservation obligatoire.

### Réservation/information

Pascal et Marie-Hélène Rausis  
079 790 45 33  
marindes@cas-gruyere.ch

### Gardiennage

**Ouverte du début juin  
à fin septembre**

Week-end du samedi 10 h  
au dimanche 16 h

Semaine du dimanche 16 h  
au samedi 10 h

## CABANE DES MARINDES

1868 m

### OCTOBRE

Week-end	30 – 01	Florence et Eric Dénervaud
Semaine	01 – 07	Marie-Claude et Yves Quartier
Week-end	07 – 08	Emilie Guillet – Marie-Hélène, Florian et Pascal Rausis <b>Raclette</b>



# Reflets de la section

## ACTIVITÉS D'AÔÛT 2023

<b>03.08</b>	Région Les Alpettes	<b>9</b>
<b>05.08</b>	Gummfluh	<b>8</b>
<b>08.08</b>	Vounetz par la Chéta	<b>8</b>
<b>10.08</b>	Région du Simplon	<b>18</b>
<b>10.08</b>	Région La Berra	<b>11</b>
<b>12.08</b>	Alpinisme région Orny-Trient (suite initiation 2)	<b>5</b>
<b>13.08</b>	Pierre Qu'Abotse – Arête S	<b>6</b>
<b>13.08</b>	Adamello	<b>9</b>
<b>17.08</b>	Cabane de Plan Névé	<b>22</b>
<b>19.08</b>	Dent de Tsalion (arête W)	<b>6</b>
<b>20.08</b>	Pointe de Drône 2949 m (traversée)	<b>9</b>
<b>21.08</b>	Alpes Glaronaises « eco-resp »	<b>11</b>
<b>22.08</b>	Fenestral	<b>11</b>
<b>24.08</b>	Verbier (sentier des chamois)	<b>21</b>
<b>25.08</b>	Mont Rogneux – Col des Otanes « eco-resp »	<b>13</b>
<b>31.08</b>	Griesalp – Gspaltenhornhütte	<b>15</b>
<b>31.08</b>	Région Salanfe	<b>10</b>

## COIN DE LA SYMPATHIE

Nous présentons nos sincères condoléances et assurons de notre amicale sympathie toutes les personnes touchées par les décès de :

**Josiane Ottoz**, épouse de René, membre ;  
**Manuel Droux**, membre.

La BCF, partenaire de vos loisirs.



[www.bcf.ch](http://www.bcf.ch)



**Banque Cantonale  
de Fribourg**

simplement ouvert

*Merci de privilégier nos annonceurs et partenaires  
lors de vos achats et investissements!*



**Mathieu Bosson**

Avenue de la Gare 10  
1630 Bulle  
026 921 06 06

**Pâtisserie-traiteur**

Boulangerie-Pâtisserie

Service traiteur

Confiserie et chocolat

Apéro dînatoire

[www.auxparfumsdessaisons.ch](http://www.auxparfumsdessaisons.ch)



Grand-Rue 21

## **ADMISSIONS**

**Jungo Arnaud**, rue des Albergeux 17, **Bulle**

---

**Meystre Benjamin**, place du Parc 6, **Broc**

---

**Chaperon Tracie**, route de Fruence 84, **Châtel-St-Denis**

---

**Jaquet Françoise**, rue de l'Esserté 82, **Crésuz**

---

**Reymond Jean-Claude**, rue de l'Esserté 82, **Crésuz**

---

**Golliard Olivier**, impasse du Jordil 23b,

**Vuisternens-devant-Romont**

---

**Dénervaud Tendon Valérie**, route du Mont 121, **Hauteville**

---

**Tendon Jean-Marc**, route du Mont 121, **Hauteville**

---

**Nguyen Thanh-Long**, route St-Pierre Canisius 1, **Fribourg**

---

**Clerc Jean-François**, Birchwilerstrasse 4, **Bassersdorf**

---

**Oberson Ludovic**, route des Lières 72, **Grandvillard**

---

**Desgraz Yannick**, route des Dailles 85, **Les Paccots**

---

**Rossy Alexandre**, route de Forcel 9, **Broc**

---

**Allenbach Gilles**, chemin du Mottier 46,

**Le Mont-sur-Lausanne**

---

**Thierry Marisa**, route de la Neirigue 2, **Berlens**

---

**Monnard François**, impasse des Ecureuils 11, **Ferpicloz**

---

**Buchs Kaspar**, route de la Farvadze 28, **Villars-sous-Mont**

---

## **ADMISSIONS GJ**

**Clerc Donovan**, chemin des Colombettes 55, **Neyruz**

---

**Margueron Simon**, Le Dally 163, **Vuadens**

---

**Romanens Joshua**, Vers l'Eglise 20, **Botterens**

---

**Progin Emilien**, route du Briez 20, **Vuadens**

---

# Rubrique du Centenaire



Tout au long de l'année 2023, vous retrouvez ici le récit de membres de notre section relatant des tranches de vie du club ou les événements réalisés dans le cadre du centenaire.

Avec le soutien de RAIFFEISEN.

## Le Club alpin par les jeunes du groupement jeunesse (GJ)

S'inscrire au club alpin, c'est aussi l'occasion de faire découvrir les sports de montagne aux jeunes, ainsi que de les former afin qu'ils aillent en montagne de manière sûre et censée. En tout cas, c'est la vision que porte le comité du groupement jeunesse. Actuellement, le groupement jeunesse accueille les jeunes de 10-22 ans, mais depuis l'année du centième, nous avons également mis sur pieds avec l'aide d'Emilie et Guillaume Jaquet des sorties Kids pour les plus petits (>10 ans) qui restent accompagnés

par leurs parents. Maintenant que je vous ai expliqué dans les grandes lignes le fonctionnement actuel du groupement jeunesse, je vais laisser la parole aux jeunes de notre section pour savoir ce que représente réellement le Club Alpin (groupement jeunesse) pour eux.

« C'est de la grimpe, des camps, la piscine avec les copains, des nuits sous tente ou à la belle étoile 🌟, à se lancer des défis et à se faire peur en imitant le cri du loup 🐺🐶. C'est aussi des nouveaux copains, pleins de rigolade, d'entraide et de partage. Après être venu une fois, on attend plus que la prochaine sortie. C'est aussi la musique à fond dans le bus. Le bus c'est trop bien comme ça le trajet on a pu le faire avec les copains et ça passe vite. »

« Le club alpin pour moi c'est la montagne, la nature, les grands espaces, les amis et les défis physiques. Et surtout: de la neige en plein été 🌨️!!! et tout ça loin des parents! »

« Le CAS représente pour moi les formations, j'ai appris toutes les connaissances de base avec le GJ ce qui me permet maintenant de faire des courses dans le privé de manière sécuritaires. Et cela représente pour moi aussi plein de bons moments passés dans les Alpes dans plusieurs régions de la Suisse (et même en Italie des fois). Le fait d'être au club nous permet d'échanger des idées





*« Itinéraires dans des régions que je ne connaissais pas forcément. »*

*« Le club alpin c'est des supers week-ends et journées ou bien même des semaines en montagne avec les copains et de super gentils moniteurs où on va skier ou grimper ou encore marcher dans des endroits dans lesquels on n'irait pas forcément seul. »*

*« Je viens de commencer, mais j'aime découvrir des nouveaux endroits. Il y a une bonne ambiance lors des sorties et on est bien encadré par des moniteurs expérimentés et passionnés. Ça me permet de découvrir de nouvelles activités. »*

*« Pour moi le club alpin, c'est se lever de bonne humeur le matin en sachant que tu vas passer une belle journée au grand air avec un chouette groupe de potes. C'est aussi avoir de la chance de découvrir de nouveaux sports comme la cascade de glace et le dry tooling (chacun se fait son propre avis concernant ce dernier 😊). Le meilleur restera toujours pour moi les camps d'été à faire de l'alpinisme, se lever avant le soleil, gravir le sommet et puis faire la sieste et jouer aux cartes à la cabane ! »*

*« Ça représente des super sorties que ce soit juste de la grimpe ou alors des sommets en alpinisme, avec des chefs de courses toujours au top. C'est aussi des moments où on retrouve des personnes qu'on ne voit qu'au club alpin et avec qui on rigole bien. »*

*« La section jeunesse forme tous les jeunes à une pratique de la montagne respectueuse et te donne une forme d'indépendance. Elle permet aussi de se lier d'amitié avec d'autres passionnés de la montagne. En conséquence, elle donne accès aux sentiers escarpés, aux parois rocheuses, aux arêtes exposées et aux pentes enneigées vierges. »*

*« Au GJ, on arrive toujours à faire une activité sympa, même si la météo et les conditions ne sont pas toujours de notre côté. 🌨️ »*

*« Pour moi le club alpin c'est découvrir la montagne (voir des nouveaux endroits) et apprendre des sports de montagne comme le ski de randonnée, l'escalade, l'alpinisme, la Via Ferrata, la cascade de glace ou le dry tooling. C'est aussi l'esprit de groupe, passer du bon temps, rigoler ensemble et apprendre à connaître de nouvelles personnes. On peut aussi s'améliorer grâce*

aux conseils des moniteurs et à la pratique des sports de montagne. Et finalement, c'est la satisfaction d'avoir passé une journée active. On n'a pas rien fait !!! »

« C'est un groupe pour se faire des copains, pour rencontrer des gens et passer du temps en montagne entre amis. C'est aussi apprendre des nouvelles techniques en escalade, à ski et en cascade de glace pour devenir autonome et plus tard apprendre aux autres ce que l'on a appris. »

« Pour moi le club alpin, c'est l'occasion de pouvoir faire des sorties en montagne accompagnées pour apprendre les bonnes bases et aussi pour découvrir des nouveaux coins à travers la Suisse. C'est aussi cool de pouvoir participer aux courses du Club Alpin avec des copains. »

« Je trouve le Club Alpin génial 😊 ! Je pense que c'est un endroit où les jeunes peuvent

faire des activités en montagne avec très peu de frais et des moniteurs compétents, motivés et super sympas ! C'est un « lieu » où les jeunes apprennent à connaître d'autres jeunes qui aiment aussi la montagne. Y'a pas toujours beaucoup de personnes nouvelles et c'est souvent les mêmes qui viennent, ce n'est pas pour m'en déplaire, mais aux nouveaux jeunes motivés il ne faut pas hésiter à participer au programme ! 😊 »

« Le Club Alpin représente pour moi l'occasion de faire du sport, d'essayer de nouvelles choses. C'est aussi l'occasion de passer du temps en montagne pour marcher, grimper, faire des pique-niques, dormir en cabanes ou au chalet. C'est aussi découvrir plein de magnifiques endroits dans la Suisse. Et finalement, c'est surtout beaucoup de belles rencontres ! »

« La section jeunesse du club alpin, c'est vraiment quelque chose qui me tient à cœur.





*Parce que c'est grâce à ça que nous les jeunes on peut faire de magnifiques sorties dans nos belles régions de Suisse. On ne fait pas tous partie de familles montagnardes mais grâce à cette section on peut aller faire des superbes tours tout en étant bien encadré. En plus de tout ça on apprend plein de choses hyper intéressantes. A chaque retour de course, je suis revenu avec des étoiles dans les yeux 😊. En un mot, le club alpin section jeunesse, c'est incroyable ! »*

Merci aux jeunes (Juan, Flora, Norah, Léo, Nino, Mathieu, Léa, Johann, Célestin, Charlotte, Florentin, Enola, Martin, Coline, Kilian, Nils et Noé) pour leur ressenti. Et si leurs impressions t'ont donné envie de venir aux courses organisées par le GJ, n'hésite pas, inscris-toi !



## ***Le troc du centenaire!***

A l'occasion du centenaire du CAS La Gruyère, un des thèmes était « éco-responsabilité ». C'est pourquoi nous avons pensé qu'une soirée troc serait dans la continuité de l'esprit de cette célébration.

Cette soirée troc se tiendra au Stamm de la section le

**jeudi 9 novembre  
de 19 h à 21 h**

A partir de 18 heures, vous pouvez venir apporter vos articles de montagne : habits et matériel qui pourraient encore servir à d'autres. Ces articles seront propres, étiquetés et en bon état.

Alors à vos armoires, caves etc. Nous vous attendons nombreux pour ce moment d'échanges. Les articles restants seront repris par leurs propriétaires à la fin de la soirée.

A bientôt.

Véronique (079 767 78 73), Valérie et France (079 335 98 86).



# Gj Groupement jeunesse

## Course d'escalade au Säntis (AI)

SAMEDI 14 OCTOBRE - DIMANCHE 15 OCTOBRE



### **Lieu et heure de départ**

Seront communiqués aux participants

### **Coût approximatif**

Transport

### **Chef de courses**

Lucien Carrel, 079 767 75 50

### **Chef de courses adjoint**

Johannes Konrad, 078 647 21 77

### **Renseignements**

Tous les détails seront communiqués aux inscrits



---

## Soirée des moniteurs du GJ – programmation

DIMANCHE 22 OCTOBRE



---

### **Lieu et heure**

Stamm à 18 h 30

### **Renseignements/inscription**

Par téléphone, en ligne

### **Instructions d'inscription**

Par sms ou whatsapp  
chez Marjolaine Hugonnet)

### **Cheffe de courses**

Marjolaine Hugonnet, 079 933 52 63

### **Chef de courses adjoint**

Johannes Konrad, 078 647 21 77

### **Délai d'inscription**

Dimanche 1<sup>er</sup> octobre

### **Itinéraire choisi**

Plannification du nouveau programme  
du GJ avec Apéro et fondue pour  
les moniteurs et chefs de course.

---

## Camp d'automne – Orpierre

LUNDI 23 OCTOBRE – DIMANCHE 29 OCTOBRE

PD



---

### **Lieu et heure de départ**

Stamm à 7 h

### **Hébergement**

Nuit sous tente en camping

### **Matériel**

Matériel : Tente pour 2-3, sac de couchage,  
thermarest, lampe frontale, tasse, verre,  
assiette, service.

Matériel d'escalade : baudrier, casque,  
chaussons d'escalade, 3 mousquetons à vis,  
1 sangle auto-assurance, 1 descendeur.

Pour ceux qui ont : dégaines,  
corde à simple.

### **Exigence physique**

A – Peu exigeante

### **Coût approximatif**

CHF 250.-

### **Renseignements/inscription**

Par téléphone

### **Instructions d'inscription**

Inscription chez Sébastien Fragnière  
info@guide-montagne.ch

### **Nbre max. participants**

8

### **Chef de courses**

Sébastien Fragnière, 079 342 45 39

### **Délai d'inscription**

Dimanche 15 octobre

### **Itinéraire choisi**

Camp d'escalade du 23 au 29 octobre,  
qui se déroulera à Orpierre (France).  
Départ lundi matin 7 h au Stamm  
Retour le dimanche vers 16 h

---

## Soirée 100<sup>e</sup> partie officielle – apéro – repas

SAMEDI 11 NOVEMBRE



---

### **Lieu et heure**

Espace Gruyère à 18 h 30

### **Coût approximatif**

Transport

### **Renseignements/inscription**

Par courriel, en ligne

### **Chef de courses**

Pascal Monteleone, 079 669 95 63

### **Chef de courses adjoint**

Frédéric Heimo, 079 600 97 68

### **Délai d'inscription**

Dimanche 15 octobre

### **Remarques/descriptif**

Possibilité ici de s'inscrire pour la soirée de gala du centième. Au programme : partie officielle, apéro, repas. Si vous désirez participer à la table ronde, merci de vous inscrire sur table ronde, partie officielle, apéro, repas.

Si question : [secretariat@cas-gruyere.ch](mailto:secretariat@cas-gruyere.ch)  
mention gala

---

## Course de Drytooling à Baulmes

DIMANCHE 12 NOVEMBRE



---

### **Coût approximatif**

Transport

### **Chef de courses**

Johannes Konrad, 078 647 21 77

### **Renseignements**

Tous les détails seront communiqués aux inscrits



# S Courses de la section



RAPPEL : LES COURSES AVEC CE LOGO  
SE FONT EN TRANSPORTS PUBLICS

## La Wandfluh

JEUDI 5 OCTOBRE

T3



### Lieu et heure de départ

Parc terrain de foot La Tour de Trême à 8 h 30

### Situation/Altitude

Préalpes fribourgoises

### Subsistance

Pique-nique

### Matériel

De randonnée en montagne

### Dénivelé, heures de marche

+ 800 m

### Exigence physique

B – Plutôt exigeante

### Coût approximatif

Transport

### Renseignements/inscription

Par téléphone, par courriel

### Chef de courses

Romain Chofflon, 079 293 41 09

### Période d'inscription

Du mercredi 20 septembre au mercredi 4 octobre

## Randonnées à la carte

Tout au long de l'année, à pied ou à ski, chaque mardi, les clubistes peuvent se retrouver pour une randonnée à la carte. Le but est fixé selon les conditions du moment et les envies des participants. Ces courses ne dépassent pas les niveaux T3 ou S3.

**Rendez-vous chaque mardi (sauf jours fériés) au parking du terrain de foot de La Tour-de-Trême, d'octobre à mars à 8 h 30 et à 8 h d'avril à septembre**

## Randonnées légères à la carte

Les randonnées habituelles vous paraissent trop astreignantes ? Chaque jeudi, retrouvez les clubistes qui souhaitent randonner gentiment, sans trop de dénivelés. Le but est fixé selon les conditions du moment et les envies des participants. Ces courses ne dépassent pas les niveaux T2 ou S2.

**Rendez-vous chaque jeudi (sauf jours fériés) au parking du terrain de foot à La Tour-de-Trême, à 9 h de mai à fin octobre et à 10 h de novembre à avril.**

---

## Rocher du Midi – Plan de la Douve



JEUDI 5 OCTOBRE

T4

---

### **Lieu et heure de départ**

Terrain de foot La Tour-de-Trême à 7 h 30

### **Subsistance**

Pique-nique

### **Matériel**

De randonnée

### **Dénivelé, heures de marche**

Env. 6 h pour 1400 m de montée,  
1350 m de descente

### **Exigence physique**

C – Exigeante

### **Coût approximatif**

Transport

### **Renseignements/inscription**

Par téléphone, en ligne

### **Instructions d'inscription**

Précisez votre n° de portable si inscription  
en ligne, inscription jusqu'à mercredi 17 h

### **Cheffe de courses**

Colette Dupasquier, 079 697 26 22

### **Période d'inscription**

Du lundi 25 septembre au mardi 3 octobre

### **Itinéraire choisi**

Devant-de-L'Étivaz, montée  
par La Montagnette, Rocher du Midi,  
col de Base, Plan de la Douve et descente  
sur L'Étivaz par le refuge de la Douve

---

## Tour de Mayen et Tour de Famelon



SAMEDI 7 OCTOBRE

T3

---

### **Lieu et heure de départ**

Parc Duvillard, Epagny à 7 h

### **Subsistance**

Pique-nique

### **Matériel**

De randonnée

### **Dénivelé, heures de marche**

Dénivelé 1100 m, durée env. 7 h

### **Exigence physique**

B – Plutôt exigeante

### **Coût approximatif**

Transport

### **Renseignements/inscription**

Par téléphone

### **Instructions d'inscription**

Merci de m'appeler pour t'inscrire

### **Chef de courses**

David Sciboz, 079 674 68 66

### **Période d'inscription**

Du jeudi 21 septembre au jeudi 5 octobre

### **Itinéraire choisi**

Départ de Leysin. Belle vue sur les préalpes,  
les alpes et le Léman

## Pierra Perchia - Vanil des Artses « eco-resp »



SAMEDI 7 OCTOBRE

T6

### **Lieu et heure de départ**

Gare de Bulle train pour Montbovon  
départ 7 h 50,

### **Situation/Altitude**

Préalpes Fribourg-Vaud

### **Subsistance**

Pique-nique

### **Matériel**

Casque, baudrier, 1 mousqueton, piolet,  
éventuellement crampons si gel, souliers  
de montagne (pas de baskets),

### **Dénivelé, heures de marche**

Dénivelé 1200 m, 7 h 30

### **Exigence physique**

C - Exigeante

### **Coût approximatif**

Train Bulle - Allières aller-retour

### **Renseignements/inscription**

En ligne

### **Instructions d'inscription**

No de portable svp

### **Nbre max. participants**

8

### **Cheffe de courses**

Christine Tendall, 078 608 44 23

### **Cheffe de courses adjointe**

Florence Luy, 079 293 53 08

### **Période d'inscription**

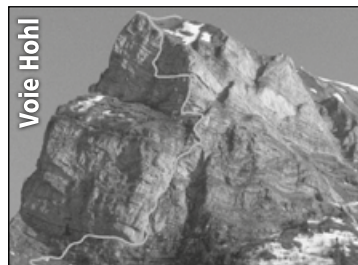
Du lundi 25 septembre  
au mercredi 4 octobre

### **Itinéraire choisi**

Allières, Pierra-Perchia, Le Pilat,  
Vanil des Artses, descente arête est  
sur Orgevau, Allières.

### **Remarques/descriptif**

La course se fait en libre sans encordement  
(l'assurance n'est pas possible), sauf pour  
une courte montée très raide au Pilat si  
nécessaire, donc exige un pied sûr et être  
à l'aise sur une arête exposée et des pentes  
herbeuses très raides, bâtons optionnels.



## **Via ferrata Moléson**

**Accès gratuit**

**à tous les membres**

**de la section «La Gruyère»**

---

## Croix de l'Arche

DIMANCHE 8 OCTOBRE

T2

|||||



### **Lieu et heure de départ**

Parking du foot, La Tour-de-Trême à 8 h 30

### **Subsistance**

Pique-nique

### **Dénivelé, heures de marche**

+820 m/-820 m, env 4 h

### **Exigence physique**

B – Plutôt exigeante

### **Coût approximatif**

Transport

### **Renseignements/inscription**

Par téléphone, par courriel, en ligne

### **Nbre max. participants**

10

### **Cheffe de courses**

Evelyne Grand, 079 609 63 90

### **Période d'inscription**

Du dimanche 1<sup>er</sup> au samedi 7 octobre

### **Itinéraire choisi**

Itinéraire en aller-retour.

---

## Traversée Paray – Ecri

SAMEDI 14 OCTOBRE

T4

|||||



### **Lieu et heure de départ**

CO2 de la Tour de Tour-de-Trême à 7 h 30

### **Exigence physique**

C – Exigeante

### **Coût approximatif**

Transport

### **Chef de courses**

Steffen Steinhauser, 079 205 85 96

### **Délai d'inscription**

Jeudi 12 octobre



---

## Les Gais Alpains (suite initiation 3)



SAMEDI 14 OCTOBRE

AD

---

### **Lieu et heure de départ**

Stamm à 7 h

### **Subsistance**

Pique-nique

### **Matériel**

Matériel d'alpinisme selon indications du chef de course

### **Exigence physique**

B – Plutôt exigeante

### **Coût approximatif**

Transport

### **Renseignements/inscription**

Par téléphone, en ligne

### **Instructions d'inscription**

Merci d'indiquer votre numéro de téléphone portable lors de l'inscription

### **Nbre max. participants**

5

### **Chef de courses**

Michel Léderrey, 079 370 56 77

### **Période d'inscription**

Du dimanche 1<sup>er</sup> au mardi 10 octobre

### **Itinéraire choisi**

Par Les Cases

---

## Trilogie du Walliser Wispile



DIMANCHE 15 OCTOBRE

T2

---

### **Lieu et heure de départ**

Place de la gare Enney à 8 h

### **Matériel**

De randonnée, pique-nique

### **Exigence physique**

A – Peu exigeante

### **Coût approximatif**

Transport

### **Renseignements/inscription**

Par téléphone

### **Chef de courses**

Francis Grandjean, 079 750 16 11

### **Période d'inscription**

Du mercredi 27 septembre  
au vendredi 13 octobre

### **Itinéraire choisi**

Belle balade dans une magnifique  
ambiance automnale.

# Vallon de Réchy (Le Pichioc) 2184 m

DIMANCHE 15 OCTOBRE

T3



## **Lieu et heure de départ**

Parking du CO La Tour de Trême à 7 h

## **Situation/Altitude**

Vallon de Réchy

## **Subsistance**

Pique-nique et boissons tirés du sac

## **Matériel**

Equipement de randonnée habituel : chaussures de randonnée profilées et montantes, vêtements chauds, bonnet et gants, bâtons.

## **Dénivelé, heures de marche**

+980 m/-980 m, 8 h

## **Exigence physique**

C - Exigeante

## **Coût approximatif**

Transport voitures + cabine CHF 13.60 par personne (demi-tarif 6.80 par personne)

## **Renseignements/inscription**

En ligne

## **Instructions d'inscription**

Inscription en ligne. Merci d'indiquer votre numéro de téléphone.

## **Nbre max. participants**

8

## **Cheffe de courses**

Carole Bardy, 079 716 40 81

## **Période d'inscription**

Du dimanche 24 septembre  
au mercredi 11 octobre

## **Itinéraire choisi**

Vercorin – Crêt du Midi – Le Pichioc – La Lé –  
Bisse de Vercorin – Vercorin



**LANIAC**  
ESCALADE



**L'ENTREPÔT**

## **Rappel / information**

Lorsque vous allez grimper à Laniac Escalade ou L'Entrepôt à Bulle,  
n'oubliez pas d'annoncer votre appartenance à notre club  
(munissez-vous de la carte CAS)  
et vous obtiendrez 10% de remise sur le prix d'entrée.

# Mélèzes en feu Haute-Nendaz

JEUDI 19 OCTOBRE

T3



## **Lieu et heure de départ**

Parc terrain foot, La Tour de Trême à 7 h 30

## **Situation/Altitude**

1306

## **Subsistance**

Pique-nique tiré du sac

## **Matériel**

Randonnée en montagne + bâtons

## **Dénivelé, heures de marche**

+500 m/-1300 m/env. 4 h.

## **Exigence physique**

B – Plutôt exigeante

## **Coût approximatif**

Transport

## **Renseignements/inscription**

Par téléphone, en ligne

## **Instructions d'inscription**

Inscription jusqu'à 17 h, merci de bien vouloir communiquer votre n° de portable

## **Chef de courses**

Christian Meyer, 079 372 17 52

## **Période d'inscription**

Du jeudi 12 au mercredi 18 octobre

## **Itinéraire choisi**

Haute-Nendaz – Tracouet (télécabine) –  
Dent de Nendaz – Basso – Balavaux –  
Plan de Zerjova – Haute-Nendaz

---

## **Bisses insolites « éco-resp » (/nouvelle date)**

VENDREDI 20 OCTOBRE – SAMEDI 21 OCTOBRE

T3

---



### **Lieu et heure de départ**

Gare de Bulle quai 3, 6 h 45

### **Situation/Altitude**

Haut-Valais

### **Subsistance**

Hôtel demi-pension

### **Matériel**

Matériel de randonnée, souliers à bon profil, petite trousse de toilette et affaires de nuit pique-nique pour 2 jours.

### **Dénivelé, heures de marche**

J1 Gampel Steg – Ausserberg

+775 m/-475 m, 14,5 km

J2 Tour du Heidadorf +/-1123 m, 15,2 km

### **Exigence physique**

B – Plutôt exigeante

### **Coût approximatif**

CHF 110.- hôtel demi-pension,  
train non compris

### **Renseignements/inscription**

Par téléphone, en ligne

### **Cheffe de courses**

Mathilde Auer, 079 657 97 92

### **Période d'inscription**

Du dimanche 1<sup>er</sup> au lundi 16 octobre

### **Itinéraire choisi**

J1 Stägeru Sue de Gampel Steg

à Ausserberg Transfert en bus

Ausserberg-Visperterminen

J2 Tour du Heidadorf. Retour à Bulle

### **Remarques/descriptif**

1<sup>er</sup> jour, à la découverte d'un bisse sauvage à souhait

2<sup>e</sup> jour, randonnée panoramique sur les hauts de Visperterminen avec les mélèzes en feu et vue sur 14 sommets de plus de 4000 m

---

## **La Berra (/nouvelle date)**

SAMEDI 22 OCTOBRE

T2

---



### **Lieu et heure de départ**

Terrain foot de la Tour-de-Trême à 8 h 30

### **Subsistance**

Pique-nique

### **Exigence physique**

B – Plutôt exigeante

### **Coût approximatif**

Transport

### **Renseignements/inscription**

Par téléphone

### **Instructions d'inscription**

Judi 19 octobre à 19 h

### **Chef de courses**

Albert Marchon, 079 688 34 46

### **Période d'inscription**

Du lundi 9 au jeudi 19 octobre

### **Itinéraire choisi**

La Valsainte – La Berra – Hauta Chia –

La Valsainte

---

## Mont Noble et ses mélèzes



DIMANCHE 22 OCTOBRE

T3

---

### **Lieu et heure de départ**

Covoiturage Vaulruz à 6 h 45

### **Subsistance**

Pique-nique

### **Matériel**

De randonnée

### **Dénivelé, heures de marche**

+1200 m/-1200 m, 6-7 h

### **Exigence physique**

B - Plutôt exigeante

### **Coût approximatif**

Transport

### **Renseignements/inscription**

Par téléphone

### **Chef de courses**

Denis Bossel, 079 332 04 68

### **Période d'inscription**

Du lundi 9 au vendredi 20 octobre

### **Itinéraire choisi**

Les Mayens de Mase – Alpage La Louère –  
Chalet Mont Noble – Mont Noble 2673 m  
Descente : Col de Cou – La Louère –  
Bisse de Tsa Créta – Les Mayens de Mase

---

## Pte Chevrier/Chaux Culand/Aiguille « éco-resp »



DIMANCHE 22 OCTOBRE

T3

---

### **Lieu et heure de départ**

Bulle (gare) à 7 h 40

### **Subsistance**

Pique-nique

### **Dénivelé, heures de marche**

+ 1100 m/7 h

### **Exigence physique**

C - Exigeante

### **Coût approximatif**

Transport public

### **Renseignements/inscription**

Par téléphone

### **Instructions d'inscription**

079 283 05 78

### **Nbre max. participants**

8

### **Chef de courses**

Pierre Scyboz

### **Période d'inscription**

Du lundi 16 au vendredi 20 octobre

### **Itinéraire choisi**

Bulle : 7 h 50. Montbovon (8 h 19/8 h 38).  
Rossinière : 8 h 46. Clou des Mis, Pointe du  
Chevrier, Chaux de Culand, Aiguille, La Brâ,  
Solomon, Petite Chia, Montbovon.  
Retour : 14 h 37 (Bulle : 15 h 07), 15 h 37  
(Bulle : 16 h 07),...

---

## Vallorbe – Mont d'Or



JEUDI 26 OCTOBRE

T2

---

### **Lieu et heure de départ**

Parking terrain foot Tour-de-Trême à 8 h  
ou 8 h 30 au parking d'Avry-Bourg

### **Matériel**

Standard

### **Exigence physique**

B – Plutôt exigeante

### **Coût approximatif**

Transport

### **Renseignements/inscription**

Par téléphone, en ligne

### **Cheffe de courses**

Erika Chatagny, 078 754 21 70

### **Période d'inscription**

Du samedi 21 au mercredi 25 octobre

---

## Lessoc – Château-d'Œx « éco-resp »



JEUDI 26 OCTOBRE

T3

---

### **Lieu et heure de départ**

Gare de Pâquier-Montbarry à 6 h 40

### **Subsistance**

Pique-nique, boisson chaude

### **Matériel**

De randonnée, bâtons utiles

### **Dénivelé, heures de marche**

1350 m de montée, 1150 m de descente,  
env. 6 h 30 à 7 h de marche

### **Exigence physique**

C – Exigeante

### **Coût approximatif**

Transport public

### **Renseignements/inscription**

Par téléphone, en ligne

### **Instructions d'inscription**

Précisez votre n° de portable si inscription  
en ligne, inscription jusqu'à mercredi 17 h

### **Cheffe de courses**

Colette Dupasquier, 079 697 26 22

### **Période d'inscription**

Du mercredi 11 au mercredi 25 octobre

### **Itinéraire choisi**

Lessoc – La Brâ – L'Aiguille 1712 m – Culand  
- Chevaleys Derrière – Cray du Milieu  
- Château-d'Œx

### **Remarques/descriptif**

Jolie traversée pour rejoindre  
le beau Pays-d'Enhaut

---

## Rocher Plat

DIMANCHE 29 OCTOBRE

T3

---



### **Lieu et heure de départ**

Place de la gare Enney à 8 h

### **Matériel**

De randonnée, pique-nique

### **Exigence physique**

B – Plutôt exigeante

### **Coût approximatif**

Transport

### **Renseignements/inscription**

Par téléphone

### **Chef de courses**

Francis Grandjean, 079 750 16 11

### **Période d'inscription**

Du lundi 9 au vendredi 27 octobre

### **Itinéraire choisi**

Et si on partait de Martigny!

---

## Croix de l'Arche

JEUDI 2 NOVEMBRE

T2

---



### **Lieu et heure de départ**

Terrain de foot la Tour de Trême à 8 h

### **Exigence physique**

A – Peu exigeante

### **Coût approximatif**

Transport

### **Chef de courses**

Jean-Claude Perroud, 079 230 68 35

---

## Kaiseregg (/nouvelle date)

JEUDI 2 NOVEMBRE

T4

---



### **Lieu et heure de départ**

Parc terrain de foot la Tour de Trême à 8 h

### **Dénivelé, heures de marche**

Montée depuis le pt 1432 (parking côté Jaun) – Obere Euschels – Golmly – Kaiseregg – descente par Riggisalp et retour par Euschelspass 1050 m +, 5 h 30

### **Exigence physique**

B – Plutôt exigeante

### **Coût approximatif**

Transport

### **Renseignements/inscription**

Par téléphone

### **Nbre max. participants**

15

### **Chef de courses**

Jacques Maillard, 077 473 14 85

### **Période d'inscription**

Du lundi 23 au mardi 31 octobre

---

## Rocher du Midi en traversée



DIMANCHE 5 NOVEMBRE

T4

---

### **Lieu et heure de départ**

Parking Duvillard Epagny à 8 h

### **Matériel**

Piolet pour la sécurité

### **Dénivelé, heures de marche**

7

### **Exigence physique**

B – Plutôt exigeante

### **Coût approximatif**

Transport

### **Renseignements/inscription**

Par courriel, en ligne

### **Nbre max. participants**

12

### **Chef de courses**

Pascal Monteleone, 079 669 95 63

### **Période d'inscription**

Du mercredi 4 octobre  
au samedi 4 novembre

### **Itinéraire choisi**

Etivaz, Plan de la Douve, col de Base,  
Rocher du Midi en traversée, Etivaz

---

## Noires-Joux



JEUDI 9 NOVEMBRE

T2

---

### **Lieu et heure de départ**

Parc terrain de foot la Tour-de-Trême à 8 h

### **Subsistance**

Pique-nique, boisson chaude

### **Matériel**

De rando, bâtons utiles

### **Dénivelé, heures de marche**

1000 m de dénivelé, env. 5 h de marche

### **Exigence physique**

B – Plutôt exigeante

### **Coût approximatif**

Transport

### **Instructions d'inscription**

Précisez votre n° de portable si inscription  
en ligne, inscription jusqu'à mercredi 17 h

### **Cheffe de courses**

Colette Dupasquier, 079 697 26 22

### **Période d'inscription**

Du mercredi 1<sup>er</sup> au mercredi 8 novembre

### **Itinéraire choisi**

Circuit : montée au-dessus de Noires-Joux  
1885 m par le chemin du Revers, descente  
par Tissiniva

### **Remarques/descriptif**

Course modifiée si mauvaises conditions !



---

## Soirée 100<sup>e</sup> table ronde, apéro, repas

SAMEDI 11 NOVEMBRE



---

### **Lieu et heure**

Espace Gruyère à 16 h 45

### **Coût approximatif**

Transport

### **Renseignements/inscription**

Par courriel, en ligne

### **Chef de courses**

Pascal Monteleone, 079 669 95 63

### **Chef de courses adjoint**

Frédéric Heimo, 079 600 97 68

### **Délai d'inscription**

Dimanche 15 octobre

### **Remarques/descriptif**

Possibilité ici de s'inscrire pour la soirée de gala du centième.

Programme : table ronde, partie officielle, apéro, repas. Si vous ne participez pas à la table ronde, merci de vous inscrire sur partie officielle, apéro, repas.

Si question : [secretariat@cas-gruyere.ch](mailto:secretariat@cas-gruyere.ch)  
mention gala

---

## Soirée 100<sup>e</sup> partie officielle – apéro – repas

SAMEDI 11 NOVEMBRE



---

### **Lieu et heure**

Espace Gruyère à 18 h 30

### **Coût approximatif**

Transport

### **Renseignements/inscription**

Par courriel, en ligne

### **Chef de courses**

Pascal Monteleone, 079 669 95 63

### **Chef de courses adjoint**

Frédéric Heimo, 079 600 97 68

### **Délai d'inscription**

Dimanche 15 octobre

### **Remarques/descriptif**

Possibilité ici de s'inscrire pour la soirée de gala du centième.

Au programme : partie officielle, apéro, repas. Si vous désirez participer à la table ronde, merci de vous inscrire sur table ronde, partie officielle, apéro, repas.

Si question : [secretariat@cas-gruyere.ch](mailto:secretariat@cas-gruyere.ch)  
mention gala

---

## Semsaes – Le Niremont – Les Portes



JEUDI 16 NOVEMBRE

T1

---

### **Lieu et heure de départ**

Terrain de foot La Tour de Trême à 7 h 30

### **Subsistance**

Repas de midi organisé aux Portes

### **Matériel**

De randonnée

### **Dénivelé, heures de marche**

+800 m/-800 m, environ 6 h

### **Exigence physique**

A – Peu exigeante

### **Coût approximatif**

Transport et repas au chalet des Portes

### **Renseignements/inscription**

Par téléphone

### **Instructions d'inscription**

Par téléphone,

### **Nbre max. participants**

30

### **Chef de courses**

Romain Chofflon, 079 293 41 09

### **Période d'inscription**

Du mercredi 1<sup>er</sup> au dimanche 12 novembre

### **Itinéraire choisi**

Semsaes – Le Niremont – Les Alpettes –  
Les Portes – Semsales

### **Remarques/descriptif**

La fondue sera organisée  
au chalet des Portes

---

## Vanil des Cours



SAMEDI 18 NOVEMBRE

T3

---

### **Lieu et heure de départ**

Parking du foot, La Tour-de-Trême à 8 h 30

### **Subsistance**

Pique-nique

### **Exigence physique**

B – Plutôt exigeante

### **Coût approximatif**

Transport

### **Renseignements/inscription**

Par téléphone, par courriel

### **Nbre max. participants**

10

### **Cheffe de courses**

Evelyne Grand, 079 609 63 90

### **Itinéraire choisi**

Départ Botterens, circuit en boucle

---

## Plan de Tissineva

DIMANCHE 19 NOVEMBRE

T2



|||||

### Lieu et heure de départ

Piscine Broc à 8 h

### Subsistance

Pique-nique

### Matériel

De randonnée

### Exigence physique

B – Plutôt exigeante

### Coût approximatif

Transport

### Renseignements/inscription

Par téléphone

### Chef de courses

Francis Grandjean, 079 750 16 11

### Période d'inscription

Du mardi 7 au vendredi 17 novembre

---

## Sortie surprise

JEUDI 23 NOVEMBRE

T1



|||||

### Lieu et heure de départ

Gare La Tour-de-Trême/Ronclina à 7 h 40

### Situation/Altitude

Suisse

### Subsistance

Au restaurant

### Matériel

Baskets, bâtons utiles, hydratation et bonne humeur

### Dénivelé, heures de marche

A portée de tous. Marche à choix 2 heures tranquillement ou 3 heures marche normale

### Exigence physique

A – Peu exigeante

### Coût approximatif

CHF 80.– Transport basé sur demi-tarif et restaurant

### Renseignements/inscription

Par téléphone, en ligne

### Cheffe de courses

Mathilde Auer, 079 657 97 92

### Période d'inscription

Du dimanche 1<sup>er</sup> octobre au mercredi 22 novembre

### Itinéraire choisi

Mystère ! Visite surprise en route

### Remarques/descriptif

Bu de la journée : clore la saison d'été en partageant de bons moments d'amitiés pour le plaisir de chacune et chacun, l'apéro est organisé sur place.

# Moléson – Teysachaux

JEUDI 30 NOVEMBRE

F



## **Lieu et heure de départ**

Parc terrain de foot la Tour de Trême à 8 h

## **Dénivelé, heures de marche**

Env 1000 m. Randonnée à pied  
en cas de manque de neige

## **Exigence physique**

B – Plutôt exigeante

## **Coût approximatif**

Transport

## **Renseignements/inscription**

Par téléphone

## **Chef de courses**

Jacques Maillard, 077 473 14 85

## **Période d'inscription**

Du lundi 13 au mardi 28 novembre

# DIXIÈME FESTIVAL DES RENCONTRES DE L'AVENTURE 2023



*festival*  
RENCONTRES  
DE L'AVENTURE  
FESTIVAL-RA.CH

VINGT-HUIT PROJECTIONS À L'HÔTEL  
DE VILLE ET AU CINÉMA PRADO,  
TROIS EXPOS PHOTOS, UNE LIBRAIRIE,  
UN BAR SOUS LA COUPOLE POUR  
LES AVENTURIERS ET LES AMOUREUX  
DE LA NATURE.

PROGRAMME COMPLET ET BILLETTERIE  
EN LIGNE DÈS LA MI-OCTOBRE.  
FESTIVAL-RA.CH  

22—26  
NOV. 2023  
BULLE

ECOSA   
Les artisans de vos espaces de vie

  
L'ENTREPÔT  
RUE TRUQUET 100

RAIFFEISEN

  
net+FR

aire h   
Riviera Bio & temporaire

PRADO  
Généralisation

La Gruyère

BULLE

CÉLÉBRONS LES



PRENEZ DE LA HAUTEUR !

DES OFFRES ANNIVERSAIRE DURANT  
TOUT LE MOIS DE NOVEMBRE.

PLUS D'INFO SUR [TRANGOSPORT.CH](http://TRANGOSPORT.CH)





# Récits de courses

## Stubaier Höhenweg

8 AU 15 JUILLET 2023

Texte et photos de Marie-Claire Jaquier



En me remémorant cette randonnée dans le Tyrol autrichien, j'ai envie de vous partager quelques impressions au fil des journées sur « ces hauts chemins » de la vallée du Stubai, car ce parcours porte bien son nom. Durant une semaine, nous avons parcouru cette région entre 2100 et 2850 m d'altitude.

### Samedi : Mise en bouche

Nous voici réunis dans le train et le bus juste le temps du voyage pour faire connaissance. Arrivés dans la vallée de Stubai, nous marchons 3 heures vers la première cabane : Franz-Senn-Hütte. Il fait chaud et le ciel s'assombrit. Mettrons-nous



## Tavillons

Charpente - Rénovation

079/603 17 36

samuel.charriere@websud.ch

Samuel Charrière  
1628 Vuadens



**Vente  
Réparation  
Conseils**

Rue Saint-Joseph 44

1630 Bulle

T 026 912 92 42

N 079 285 04 76

[sugnaux.electromenager@bluewin.ch](mailto:sugnaux.electromenager@bluewin.ch)

[www.sugnaux-electromenager.ch](http://www.sugnaux-electromenager.ch)

**RAIFFEISEN**

**Fixez**  
maintenant  
un entretien  
conseil.

**Faites de nous votre banque  
principale: toute la région vous en  
sera reconnaissante.**

En tant que sociétaire Raiffeisen, vous êtes non seulement client mais aussi copropriétaire de votre banque. Et si vous faites de Raiffeisen votre banque principale, vous bénéficiez de services et d'avantages de première qualité et vous soutenez votre région.







notre veste de pluie ou accepterons-nous d'être juste un peu mouillés ? Une averse, juste une averse puis un magnifique arc-en-ciel, prémices d'une semaine durant laquelle nous avons été gardés des orages annoncés !

### **Dimanche : Tapis de fleurs**

Antoine nous répète souvent que les sentiers empruntés ne sont pas « très roulants », mais heureusement, ils sont très bien balisés et sécurisés. Cette journée est un vrai cadeau, car nous admirons des parterres de fleurs et Jacques, avec toute sa patience, nous apprend leurs noms. Il nous les répétera sans cesse durant la semaine. Le point culminant s'appelle le Basslerjoch à 2829 m et de là nous avons une vue à 360°. Au loin, un petit lac et la Neue Regensburger Hütte nous invitent à poursuivre notre randonnée.

### **Lundi : Méandres**

Au petit matin, nous partons et longeons tranquillement de magnifiques méandres vers le fond d'une charmante vallée. C'est



un moment propice à la méditation et à la reconnaissance d'être dans de si beaux paysages. Puis c'est le passage d'un col en traversant un névé et en escaladant des rochers. En poursuivant notre marche, une autre sorte de méandres nous attend : un sentier parfois herbeux, parfois caillouteux longe les pentes d'une autre vallée et nous emmène vers des petits lacs puis vers la prochaine cabane, la Dresdner Hütte.

### **Mardi : Cairns et glaciers**

De cette journée, quelques mots me viennent à l'esprit : des roches, des glaciers, des moraines, des torrents, des lacs, des cairns et encore des cairns. Nous ne pouvions pas nous égarer ! Nous nous sommes régalez et avons vraiment profité de cette étape sans nous presser en passant par le col du Peiljoch et le sommet du Hundheim. Nous nous sommes même baignés dans le Lac bleu sous le regard des glaciers et le sifflement des marmottes avant de rejoindre la Sulzenau Hütte.



**SAUDAN  
TINGUELY**  
ARCHITECTES SARL

la rieta 19, 1630 Bulle - 026 566 70 46 - [www.saudantinguely.ch](http://www.saudantinguely.ch)



Laiterie  
DE  
**GRANDVILLARD**  
LAURENT PYTHON

**Médaillé au concours des produits  
du terroir suisse 2021, avec la fondue**



**BÛCHERON - PAYSAGISTE**

Richard Seydoux

079 546 89 94

rseydoux@bluewin.ch

**Votre spécialiste en espaces verts**

- Entretien et création d'extérieurs
- Travaux aériens
- Bûcheronnage
- Taille d'arbres fruitiers, arbustes et haies
- Tonte et entretien de gazon

**CUISINE TRADITIONNELLE & MAISON  
BIÈRES & THÉ FROID ARTISANAUX  
SOIRÉES À THÈME & ANIMATIONS  
TERRASSE & COCKTAILS**

**OUVERT 7/7 EN SAISON**  
[info@labuvettedulac.ch](mailto:info@labuvettedulac.ch)  
**026 915 15 70**



### **Mercredi : Gardien « ange gardien »**

« Je vous conseille de rester à la cabane, une tempête se prépare. Je vous dirai lorsque ce sera le moment de vous mettre en route. ». Voici les propos du gardien pendant notre déjeuner, mais ce ne fut que de la sagesse ! Après quelques parties de jass et de rami, nous sommes partis vers le col de Niederl sous un ciel clément. Arrivés au col, dans un cadre merveilleux et un soleil généreux, nous n'avons pas pu continuer sans faire un shooting de photos, n'est-ce pas Jacques ? Mais Andrew nous a informés que la pluie arrivait, alors, nous nous sommes remis en route et avons eu le temps d'arriver à la cabane Nürnberger Hütte, de boire un verre sur la terrasse puis les orages sont à nouveau arrivés.

### **Judi : Entre les gouttes**

Cette journée fut particulière, car le temps nous a fait cadeau de belles ambiances. Après quelques dernières gouttes, entre le brouillard et les éclaircies, les paysages se sont révélés à chacun. Nous avons longé une vallée, traversé un torrent, grimpé un chemin escarpé et avons découvert une ravissante petite vallée dans laquelle le torrent a ralenti son cours et nous a offert ainsi de magnifiques méandres dans une herbe si verte. Nous avons eu le temps

d'arriver à la cabane Bremer Hütte et les premières gouttes annonciatrices d'un temps pluvieux sont arrivées. Alors, place aux jeux, à la lecture et à la sieste pour se préparer à la dernière étape.

### **Vendredi : La journée des 3 C**

Le premier « C » fait référence aux trois cols que nous avons franchis pour rejoindre la cabane d'Innsbruck. Le deuxième « C » rappelle les cornes des chamois et bouquetins que nous avons pu voir au loin et le troisième « C » fut la découverte des montagnes calcaires, si différentes des précédentes. Après plus de huit heures de marche, nous sommes arrivés dans la vallée, heureux mais fatigués. Une bonne nuit dans une pension-hôtel nous a permis de reprendre des forces pour le retour à la maison dans la journée de samedi. Pour terminer, un tout grand merci à Antoine et Jacques. Ce fut la découverte d'une magnifique région préparée avec soin. Pour chaque étape, diverses variantes étaient proposées et choisies en fonction de la météo ou de la fatigue de l'un ou l'autre.

**La fine équipe :** Andrew, Antoine et Antoine, Caroline, Claudine, Jacques, Marie-Claire, Marie-Laure, Nelly et Patricia.

# M. Dumas sàrl

...des fondations à la finition  
un grand choix de matériaux

Matériaux de construction - 1687 Vuisternens-dt-Romont - Tél. 026 655 11 53



**Dumas Transports SA**

Rte de Villariaz 10

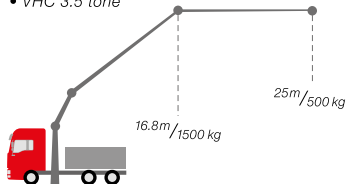
1687 Vuisternens-dt-Romont

Tél. : 026 655 11 53

Fax : 026 655 17 04

dumas.transports@bluewin.ch

- Train-roulier / Semi-remorque
- Camion-grue 10-14 tone/m
- Grue spéciale
- VHC 3.5 tone



depuis

2007

Lucien Carrel

079 767 75 50

**Tavillons  
Toitures  
Façades**

1627 Vaulruz - anciennement Camille Charrière



www lucien-carrel.ch



tavillonneur

# Région du Simplon

10-11 AOÛT 2023

Texte de Pierre Jamolli et photo de Cathy Spicher



Réunis sur le parking de La Tour le jeudi 10 août, dix-huit bipèdes colorés se mettent en route pour le col du Simplon. Irénée Savary, organisateur du séjour, secondé par Romain Chofflon, nous avait auparavant annoncé une heureuse surprise : Jean-Louis Catillaz pourra être des nôtres.

Arrivés à l'hospice du Simplon sous un soleil radieux et un ciel sans nuage, Irénée donne les informations d'usage et invite Jean-Louis à mener le groupe à la cabane Monte Leone, notre but du jour. Nous partons d'un bon pas. Nous traversons tout d'abord un espace verdoyant entrecoupé de ruisseaux. Il flotte dans l'air un subtil parfum de genévrier, thym, génépi entre autres. Au fur et à mesure de la montée, la flore alpine laisse place à un monde minéral entouré d'un cirque montagneux et glaciaire. Jean-Louis poursuit la montée en empruntant un

sentier au milieu de dalles planes ou finement creusées. Puis le sentier se poursuit sur une crête qui nous mène au lac de Chaltwasser. En levant les yeux, nous apercevons la cabane que nous atteindrons une vingtaine de minutes plus tard. Le vent a forci, la température est plus fraîche, vite enfignons un vêtement chaud et entrons dans la cabane ! Là nous attend un bon potage qui nous réchauffera après l'apéro bien entendu.

Retapés, c'est déjà l'heure du retour. Contre toute attente au vu de la température ressentie ce midi, le réchauffement du climat n'est pas une gageure. Certaines passerelles se retrouvent maintenant au-dessous des ruisseaux qui se transforment presque en torrents tant le débit des flots a augmenté.

Faute d'avoir pu observer des chamois et/ou des bouquetins, nous nous



ébahissons devant une cohorte de marmottes qui ont élu domicile dans les alentours de l'hospice. Puis nous gagnons nos chambres. L'apéro est servi à 18 h 30, suivi d'un repas copieux. La soirée se prolonge autour d'un dernier verre jusqu'à l'extinction des feux fixée à 22 heures.

Après le petit-déjeuner de vendredi matin, Irénée nous informe qu'il nous emmène sur le chemin Stockalper jusqu'à Gondo. Point de départ : l'Ancien Hospice ou Alter Spittel. Le chemin longe d'abord un joli ruisseau qui serpente au milieu de beaux arbres, puis traverse de paisibles pâturages et d'authentiques hameaux fleuris. Nous faisons une pause sur le parvis de la chapelle d'Egga, et une seconde – improvisée – à Simplon-Village où une partie de la troupe a jeté son dévolu sur la boulangerie peu


avant le pique-nique que nous prenons à l'ombrage d'une forêt. La randonnée reprend le long des profondes gorges de Gondo, puis au travers du Fort Gondo, long de quelques 350 mètres, datant de la Première Guerre mondiale. Enfin, arrivés au but, nous sommes bien contents d'étancher notre soif en admirant la falaise vertigineuse qui surplombe le village.

De retour aux véhicules, tous les membres de ce magnifique séjour, Philippe et Denise Lavalette, Catherine Spicher-Dafflon, Nicolas et Marie-Claude Hogg, Chantal Garin, Catherine Andrey, Manuela et Juergen Hain, Charlotte Linder, Maya Fontaine, Marianne Tomasini, Rosa Perroud, Marie-Rose Magnin, remercient du fond du cœur Irénée Savary, Romain Chofflon et Jean-Louis Catillaz.



Pour votre cuisine,  
choisissez une recette  
traditionnelle.

ecosa.ch  
+41 (0)26 928 40 10  
Villars-sous-Mont





*Castella*  
SPORTS BULLE

**KAYLAND**

Votre spécialiste  
en Gruyère...

  
ESPACE  
DU PIED.ch



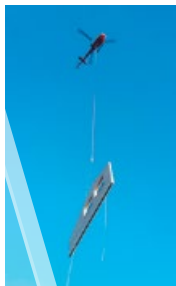
LAPOSTE

**JAB**  
CH -1630 Bulle



Jean **BARRAS**  
construction bois  
charpente - menuiserie - couverture

2 0 0 2 - 2 0 2 2



Jean Barras Sàrl  
Construction bois  
Fin du Chêne 5  
1652 Botterens

079 751 88 85  
026 921 13 25  
j.barras@barras-charpente.ch  
www.barras-charpente.ch



Nous formons des apprentis

Brevet Fédéral

Partenaire