



Le Bouquetin

BULLETIN MENSUEL DU CAS LA GRUYÈRE

03-2023

MARS 2023



Club Alpin Suisse CAS
Club Alpino Svizzero
Schweizer Alpen-Club
Club Alpin Svizzer



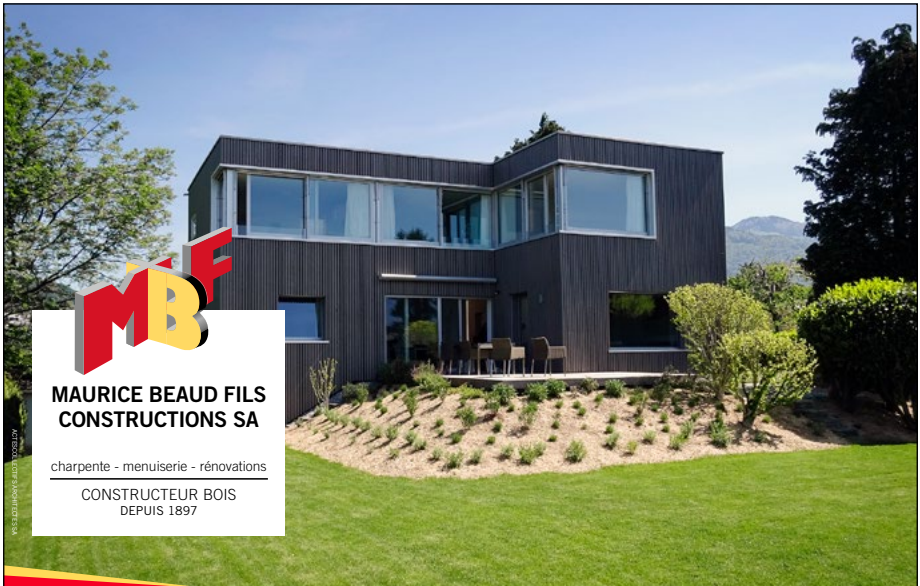


MAMMUT
SWISS 1862

ENVIE DE CHANGER D'AIR?

rue Albert Rieter 10 / Bulle

026 913 92 10



**MAURICE BEAUD FILS
CONSTRUCTIONS SA**

charpente - menuiserie - rénovations

CONSTRUCTEUR BOIS
DEPUIS 1897

Rte de l'Intyamon 102 / CP 32 / CH-1669 Albeuve / T.: 026 928 40 50

www.beaud-mbf.ch

Infos utiles



PRÉSIDENT

Pascal Monteleone,
Ch. des Noisetiers 5, 1666 Grandvillard
E-mail : presidence@cas-gruyere.ch

ADRESSE DU CLUB

Rue de Bouleyres 79, 1630 Bulle

SITES INTERNET

www.cas-gruyere.ch / www.gjgruyere.ch
E-mail : info@cas-gruyere.ch

LOCAL DE LA SECTION

Stamm, Chemin de Bouleyres 79, 1630 Bulle
Responsable : Ludivine Jordan, 079 620 39 14
E-mail : stamm@cas-gruyere.ch

RÉDACTION DU BULLETIN

Colette Dupasquier, route de Broc 20, 1663 Epagny
Tél. 026 921 28 51 ou 079 697 26 22
E-mail : bulletin@cas-gruyere.ch

GESTION DES MEMBRES

Michèle Widmer,
Chemin Pauvre-Jacques 1, 1630 Bulle
E-mail : registry@cas-gruyere.ch

CABANE DE BOUNAUAUX

Grandvillard
Responsables : Denis Bossel et Mireille Bella
Réservations : 079 332 04 68 ou 079 771 31 18

CABANE DES CLÉS

Molésou-sur-Gruyères
Responsables :
Francis Van Wynsberghe et Eloi Bosson
Réservation : 079 625 17 07

CABANE DES MARINDES

Charmey
Responsable : Pascal et Marie-Hélène Rausis
Réservation : 079 790 45 33

CABANE DE L'OBBERGG

Jaunpass
Responsable : William Dumas
Réservation : 079 224 58 46

CABANE DES PORTES

Vuadens
Responsables : Joël Bach et Jean-François Vienny
Réservation : 077 409 18 36

BIVOUAC DU DOLENT

La Fouly
Responsables :
Nicolas Bärtschi et Pascal Monteleone
Informations : 079 547 13 47 ou 079 669 95 63

Infos utiles 01

Editorial 03

Cabanes de la section 05

Rappel AG 12

Jubilaires 13

Comptes 2021 - 2022 14

Rapport de révision des
comptes du CAS
section de la Gruyère 17

Reflets de la section 18

Rubrique centenaire 20

Groupement jeunesse 22

Courses de la section 25

Récits de courses 41

PHOTO DE COUVERTURE

© Fond Glasson
coll. Musée gruérien Bulle
Car montant vers Charmey

IMPRESSION NUMÉRIQUE, OFFSET

Nous imprimons/découpons aussi en grand format !

**Affiches, posters, bâches, roll-up, papier peint personnalisé,
banderoles, autocollants, toiles canvas...**

Le tout avec une encre latex à base d'eau sans odeur ni émanation de solvants !



To Print
Stéphane Piller

Prenez le temps de comparer !
Demandez une offre ! C'est sans engagement...

NOUS IMPRIMONS TOUS VOS FICHIERS ! ILLUSTRATOR, CORELDRAW, INDESIGN, PDF...

Chemin Pauvre-Jacques 36, 1630 Bulle – 026 912 50 65
www.toprint-bulle.ch – info@toprint-bulle.ch

Editorial

EMILIE FRAGNIÈRE, SECRÉTAIRE

Mon entrée au sein du CAS section La Gruyère était motivée par la conviction que le club alpin entretenait les sentiers pédestres, autrement dit « les panneaux jaunes ». Étant une grande utilisatrice de ces chemins, il m'était naturel de m'investir pour ces derniers. Au fil du temps, je me suis rendue compte que le CAS ne s'occupe pas de ces derniers. Comme je suis uneoureuse de la montagne, ma participation au CAS avait tout de même son sens.

Une année plus tard, la fonction de secrétaire était au concours. J'avais l'intention de m'impliquer dans une activité à titre bénévole et je me suis dite pourquoi pas.

Durant ces années, j'ai côtoyé différentes personnes au tempérament affirmé et investies. Je me suis chargée de rédiger les PV mensuels ainsi que celui des assemblées générales (AG) en présentiel, m'occupais de la publication du Mémoriam, organisais divers envois comme l'invitation à l'apéro des rois, l'invitation des jubilaires à l'AG ainsi que celui des cartes de décès.

Les années passent et à la fin 2023 cela fera 5 ans que je suis la scripte du comité, soit un sixième de mon existence.

Dès lors, je pense m'être suffisamment investie pour ces diverses tâches et laisserai ma place à ma ou mon successeur. De nouveaux défis m'attendent. S'investir et s'engager pour des activités qui nous tiennent à cœur est important. Cependant sans ce feu, seul un fantôme est présent et les idées ne fusent pas.

Traileurs, coureurs de montagne, collants pipettes, gardiens de cabane, alpinistes, randonneurs à temps perdu ou randonneurs du CAS, ce qui vous lie est la montagne. Chacun à son rythme, vous la gravissez, mais elle n'appartient à personne et mérite le respect de tout un chacun, tout comme les montagnardes et montagnards entre eux.

Longue vie au club alpin !



CHARDONNENS BOISSONS

Boissons
Corboz
S.A.

Chez
Bacchus
VINO THÈQUE

Chardonnens Boissons SA / www.chardonnens-boissons.ch

Boissons Corboz SA / www.boissons-corboz.ch

monferini
BULLE

CONSTRUCTION www.monferini.ch



CASTELLA
Pépinières et Jardins

1663 PRINGY 079 450 71 25



Tea-Room

Charmey Epagny Jaun
Les Arcades

Boulangerie - Pâtisserie - Confiserie

Tuiles aux amandes, pains
d'anis, flûtes au sel...
Apéritifs et desserts
pour toutes occasions

Joachim Protze
Rue du Centre 34
1637 Charmey
Tél./Fax 026 927 11 23

www.boulangerie-les-arcades.ch



Succursales
1663 Epagny - Tél. 026 921 21 17
1656 Jaun - Tél. 026 929 82 24

info@boulangerie-les-arcades.ch

Cabanes de la section

La liste complète des gardiennages est à consulter sur le site internet : www.cas-gruyere.ch

CABANE DE L'OBEREGG

1818 m

MARS

Week-end	04 – 05	Alex et Dominique Yerly
Week-end	11 – 12	Joël et Simon Bach
Week-end	18 – 19	Marie-Hélène et Pascal Rausis
Week-end	25 – 26	Michael Biland et Noé Delacombaz

AVRIL

Week-end	01 – 02	Yvan et Caroline Crettenand
Week-end	08 – 09	Mika et Amélie Dignia
Week-end	15 – 16	Galliane Monnin
Week-end	22 – 23	Charly Girard, Bouby, Claude Bovigny
Week-end	29 – 30	Chantal Pythoud et Colette Dupasquier



INFOS CABANE

Situation

La cabane de l'Oberegge est un endroit merveilleux, d'où l'on bénéficie d'une vue magnifique sur les Alpes bernoises et valaisannes et sur la chaîne des Gastlosen. C'est un magnifique but de promenade en toutes saisons, à pied, à ski ou en raquettes, compter environ 1 h depuis le col du Jaun.

Coordonnées

2 591 420/1 157 800 –
CN 1246 Zweisimmen

Restauration

Soupe, boissons chaudes ou froides, pas de restauration, cuisine à disposition pour mets simples. Pique-nique autorisé avec consommations achetées sur place.

Réservation/information

William Dumas
079 224 58 46
oberegge@cas-gruyere.ch

Gardiennage

Le week-end du samedi 14 h
au dimanche 16 h.

Pour les clés

Les prendre au Stamm dans
un coffre avec code.

Contes du crépuscule, l'heure où tout bascule

Avec la conteuse Aline Hirt
Tout public, le 18 mars 2023 à 18h30



RDV AU PARC DU CHALET DES PORTES D'EN BAS

- 1^{ère} partie** : contes en forêt, autour du feu
Déplacement à pied jusqu'à la cabane des Portes d'En Haut (600 mètres)
- 2^{ème} partie** : contes à la cabane

les minuscules déambulent,
les crapules se couvrent de pustules,
les somnambules tintinnabulent ...



Entrée libre, collecte pour la conteuse

Équipement conseillé : habits d'extérieur chauds, chaussures de marche, éventuellement raquettes et lampe

Réservations : jusqu'au vendredi 17 mars au 077 409 18 36 ou portes@cas-gruyere.ch

Petite restauration et boissons : en vente sur place



Schweizer Alpen-Club SAC
Club Alpin Suisse
Club Alpino Svizzero
Club Alpin Svizzer



MARS

Mercredi	01	Tobie Gremaud et René Ottoz
Week-end	04 – 05	André Pauchard
Mercredi	08	Louis Gremaud
Week-end	11 – 12	Stéphane Romanens
Mercredi	15	Pierrot Roulin
Week-end	18 – 19	André Pauchard et Simon Bach Le 18, soirée contes
Mercredi	22	Bernard Bussard et Dodo Menoud
Week-end	25 – 26	Eloi Bosson
Mercredi	29	Jean-Louis Romanens, Joël Pugin et Charly Girard

AVRIL

Week-end	01 – 02	Nadia Siffert
Mercredi	05	Tobie Gremaud et René Ottoz
Week-end	08 – 09	Christian Félix et Florian Berset
Mercredi	12	Dodo Menoud, les Mercredistes
Week-end	15 – 16	Eric et Claudine Sudan Soirée du 15, papet vaudois
Mercredi	19	Bernard Bussard et Dodo Menoud
Week-end	22 – 23	Nadia Siffert
Mercredi	26	Louis Gremaud
Week-end	29 – 30	Joël Bach et Jean-François Vienny Le 29 dès 16 h, apéro de clôture de la saison

**INFOS CABANE****Situation**

Située au sud de Vaulruz, sur l'arête NE des Alpettes, la cabane se trouve dans le chalet d'alpage communal de Vuadens « Les Portes d'en Haut ».

Restauration/hébergement

Soupe, boissons chaudes ou froides, vin, bière et spiritueux. Pas de restauration, cuisine à disposition. Pique-nique autorisé avec consommations achetées sur place. 10 places en dortoirs avec duvets nordiques.

Réservation/information

Joël Bach
077 409 18 36
portes@cas-gruyere.ch

Gardiennage

Cabane gardiennée les week-ends de fin octobre à fin avril. De janvier à fin avril, la cabane est ouverte tous les mercredis de 10 h à 16 h et le week-end du samedi dès 14 h jusqu'au dimanche 16 h.

Coordonnées

2 565 900/1 159 900 –
CN 1224 Moudon

Notre expérience a choisi la
QUALITÉ

Rte Principale 144
1628 VUADENS
026 912 74 75

sports cycles 
dupasquier
vuadens

www.dupasquier-sports.ch



CABANE DES CLÉS

1352 m

MARS

Week-end	04 – 05	Dodo, Bernard et Wivi
Week-end	11 – 12	Francine Purro & Co
Week-end	18 – 19	Babette et Jean-Daniel Chenaux
Week-end	25 – 26	Bernard Eltschinger

AVRIL

Week-end	01 – 02	Pierre-Noël Bapst et Frédy Rigolet
Week-end	07 – 09	Evelyne et André Dubath Pâques
Semaine	10 – 14	Evelyne et André Dubath Pâques
Week-end	15 – 16	Jean-Luc Aubonney
Semaine	17 – 21	Jean-Luc Aubonney Vacances scolaires
Week-end	22 – 23	Elisabeth et Jean-Claude Morand
Week-end	29 – 30	Denise Nicolet et Nicolas Bourguet



CABANE DE BOUNAUX 1620 m

CABANE DES MARINDES 1868 m

En fermeture hivernale

INFOS CABANE

Situation

Situé sur un petit tertre au pied de la face nord du Moléson, ce bijou de cabane avec sa magnifique terrasse accueille avec plaisir les promeneurs en été comme en hiver. Facile d'accès, elle est idéale pour les familles.

Coordonnées

2 568 275/1 157 470 – CN
1245 Château-d'Œx

Restauration/hébergement

Soupe, boissons chaudes ou froides, pas de restauration. Pique-nique autorisé avec consommations achetées sur place. 20 places en dortoirs, se munir d'un sac de protection ou d'un sac à viande, réservation obligatoire.

Réservation/information

Team Les Clés 079 625 17 07
cles@cas-gruyere.ch

Gardiennage

Le week-end du samedi 10 h
au dimanche 16 h
La semaine du dimanche 16 h
au samedi 10 h

Pour les clés

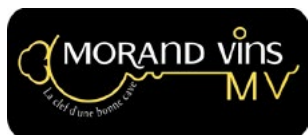
Les prendre au Stamm dans un coffre avec code.

PYTHOUD

FERBLANTERIE - COUVERTURE - INSTALLATIONS SANITAIRES

PYTHOUD SA - Rue du Moléson 6 - 1669 Albeuve

T. 026 928 11 46 - F. 026 928 20 30 - M. 079 675 90 12 - info@pythoudsa.ch - www.pythoudsa.ch



Venez visiter notre

Vinothèque

Du Lu a.-m. au samedi matin

www.morand-vins.ch



MONNEY Eric

Poêles – Cheminées

Construction
Rénovation - réparation

1633 Marsens

079 637 70 86

www.monneycheminees.ch



**ENSEMBLE, AGISSONS POUR
LA TRANSITION ÉNERGÉTIQUE.**



Nous recrutons !

Information importante pour les gardiens de cabanes

Les clés de l'**Oberegg** et des **Clés** ne se trouvent plus à la gare de Bulle, mais dans un *coffre propre à chaque cabane muni de son propre code digital.

Ce code sera donné aux gardiens des week-ends de gardiennage, pour cela **les responsables des 2 cabanes ont connaissance des codes des deux coffres**, au cas où l'un ou l'autre ne serait pas atteignable.

* Les coffres se trouvent au bas de la rampe d'accès du sous-sol **STAMM** et sont fixés contre le mur à droite à l'extérieur.

Pour la cabane de l'Oberegg

William Dumas 079 224 58 46

Bernard Bussard 079 740 86 48

Dominique Menoud 079 219 06 39

Pour la cabane des Clés

Francis Van Wynsberghe 079 244 31 71

Eloi Bosson 079 390 18 84

Attention, nouveau n° de tél. pour Francis Van Wynsberghe 079 244 31 71

On cherche

Une, un, deux successeurs pour reprendre la rédaction de notre bulletin mensuel *Le Bouquetin*.

Tu as envie de participer activement à la vie de la section et tu souhaiterais lui redonner un peu de ce qu'elle t'offre, tu bénéficies d'un peu de disponibilité, tu t'intéresses à l'écriture, tu es à l'aise avec les outils informatiques (sans être spécialiste) et tu as envie de faire partie d'un comité dynamique et sympathique pour de bons moments d'échanges.

Alors ton profil est parfait pour reprendre ce poste que tu peux partager avec une autre personne si tu le désires. Sinon, si tu connais une ou un membre que tu verrais à ce poste, n'hésites pas à m'indiquer son nom, c'est volontiers que je prendrai contact.

Je réponds volontiers à tes questions !

Colette Dupasquier, 079 697 26 22

Rappel Assemblée générale

Le comité a le plaisir de vous rappeler que le 11 mars 2023 aura lieu notre assemblée générale à 17 heures à La Maison du Gruyère à Pringy.

Tous les détails figurent en page 15 du Bouquetin de février. Elle sera suivie d'un apéritif dînatoire.

Nous vous rappelons qu'il est indispensable de s'inscrire au moyen du bulletin ci-dessous.

Inscription à la 100^e Assemblée Générale

Samedi 11 mars 2023

|||||
L'assemblée générale aura lieu à la Maison du Gruyère à Pringy à 17 heures et sera suivie d'un apéritif dînatoire (**inscription indispensable**).

Merci de vous inscrire jusqu'au 5 mars 2023 par e-mail : secretariat@cas-gruyere.ch

ou de retourner le coupon-réponse, par poste, à l'adresse suivante :
Emilie Fragnière Ch. du Pauvre Jacques 5 1630 Bulle

		AG	Apéritif dînatoire
Nom :	Prénom :	<input type="checkbox"/>	<input type="checkbox"/>
Nom :	Prénom :	<input type="checkbox"/>	<input type="checkbox"/>
Nom :	Prénom :	<input type="checkbox"/>	<input type="checkbox"/>
Nom :	Prénom :	<input type="checkbox"/>	<input type="checkbox"/>

En cas de problème de transport : les TPF ont un bon service de transport vers Pringy, sinon veuillez mentionner si vous avez besoin d'un co-voiturage depuis Bulle

Co-voiturage: OUI

Jubilaires

25 ans

Georgette Aubry, Olivier Berger, Gilbert Berset, Daniel Borcard, Daniel Boschung, Jean-Marc Bourguet, Monique Bruegger, Ernst Buchs, Gérard Buchs, Lionel Bussard, Martine Caille, Jocelyn Cattin, Jean-Noël Clerc, Bernard Delabays, Yvette Delacombaz, Jean Despontin, Patrick Dewarrat, Jean-Marc Ducrey, Paul Ecoffey, Colette Fragnière, Raymond Fragnière, Marilyne Gachet, Olivier Gapany, Patrizia Genoud, Patrick Gindrat, Fabienne Gobet, Arlette Grobéty, Johanna Jaggi-Mooser, Emilie Jaquet, Valérie Jaquet, Pierre-Alain Jordan, Joseph Mauron, Markus Mooser, Natacha Mooser-Pugin, Michel Mory, Jean-Claude Pache, Dean Patterson, Murielle Patterson, Steve Piller, Ulysse Pittet, Marie-Josée Porchet, Christiane Pugin, Julien Pugin, Pascal Raboud, Jean-Louis Reymond, Elisabeth Richoz, Gonzague Romanens, José Romanens, Bertrand Ruffieux, Jean-Marc Savary, Marie-Noëlle Savary, Jean-Louis Savoy, Daniel Schafer, Dominique Telley, Jean-Pascal Tercier, Yvan Thévenaz, Patricia Vuichard.

40 ans

Françis Baechler, Cristina Biland, Martial Burgy, Léonard Castella, Pierre Clerc, Françoise Dillon, Raymond Geinoz, Gabriel Gex, Francis Kolly, Richard Lebet, Bernard Magnin, André Meyer, Pierre-Charles Pasquier, Stéphane Pythoud, Chantal Pythoud, Raphaël Raboud, Christian Rebetez, Michel Rime, Edith Sandoz, Patrice Sudan, Dominique Waeber.

50 ans

Gérard Barras, Denyse Dupasquier, Charles Grandjean, Gérald Gremaud, François Guex, Georges Sauteur.

65 ans

Jean-Pierre Blein, Albert Trezzini.

70 ans

Maurice Gremaud, Ernest Esseiva, Jean Déforel.

ewatra
votre identité sous toutes ses formes
Ihre Identität in all ihren Formen

ewatra.ch

EWATRA-PUBLICITÉ SA
Rte du Châtelet 5
CH-1700 Fribourg

Christiane Waechter - Charmey
Tél. 026 425 40 70
office@ewatra.ch



Club Alpin Suisse CAS
 Club Alpino Svizzero
 Schweizer Alpen-Club
 Club Alpin Svizzer



BILAN	au 31.10.22	au 31.10.21
ACTIF		
Caisses	2'799.55	3'142.95
Banques	731'890.65	639'636.82
Titres	10'000.00	10'000.00
Impôt anticipé	506.00	183.12
Stocks de marchandises cabanes et stamm	18'500.00	20'700.00
Actifs de régularisation	16'643.35	34'968.28
Laniac.ch Sàrl, Bulle, prêt	15'000.00	15'000.00
Mobilier et installations	1.00	1.00
Véhicules	6'000.00	12'100.00
Immeuble stamm	49'700.00	53'500.00
Immeubles cabanes Clés/Marindes/Dolent	3.00	3.00
Total de l'actif	<u>851'043.55</u>	<u>789'235.17</u>
PASSIF		
Passifs de régularisation	75'266.65	42'063.45
Hypothèque stamm	110'000.00	110'000.00
Fonds de construction cabanes et stamm	56'715.30	56'715.30
Résultat de l'exercice	28'605.18	37'104.47
Capital	580'456.42	543'351.95
Total du passif	<u>851'043.55</u>	<u>789'235.17</u>

COMPTE DE RESULTAT			du 01.11.21	du 01.11.20
			au 31.10.22	au 31.10.21
Produits de la section				
Cotisations des membres section			101'940.00	98'900.00
Contributions Loro			24'302.75	24'302.75
Locations locaux PPE Bouleyres			22'540.50	17'990.00
Total produits de la section			148'783.25	141'192.75
Cabanes et stamm				
	2021/22	2020/21		
Recettes nuitées	51'175.25	35'768.20		
Recettes boissons et nourriture	228'804.04	154'528.51		
Recettes dons et pourboires	9'292.15	6'011.10		
Charges marchandises, frais d'exploitation et TVA	-191'915.17	-143'239.87		
Résultat d'exploitation	97'356.27	53'067.94		
Charges entretien et réparations	-61'526.01	-54'291.36		
Résultat Cabanes et stamm			35'830.26	-1'223.42
Groupement Jeunesse				
	2021/22	2020/21		
Recettes Groupement Jeunesse	8'302.50	6'571.00		
Cotisations des membres Groupement Jeunesse	5'600.00	5'620.00		
Charges Groupement Jeunesse	-14'959.50	-9'444.70		
Résultat Groupement Jeunesse			-1'057.00	2'746.30
Colonnes de secours				
	2021/22	2020/21		
Recettes dons et sponsoring	34'906.25	45'031.80		
Prestations facturées, contributions, divers	21'138.54	13'172.20		
Charges Colonnes de secours	-56'069.24	-48'566.10		
Résultat Colonnes de secours			-24.45	9'637.90
Bulletins et carnets des courses				
	2021/22	2020/21		
Recettes espaces publicitaires	21'250.55	20'508.20		
Frais de conception et envois	-66'731.22	-64'102.30		
Résultat Bulletins et carnets des courses			-45'480.67	-43'594.10
Charges de la section				
Courses et formations			-15'356.55	-4'950.00
Gestion des membres			-2'190.60	-2'496.10
Soutien colonnes de secours			-3'114.00	-2'776.00
Site internet, archives, bibliothèque			-2'740.85	-2'089.95
Charges bus			-5'304.75	-4'452.30
Charges locaux PPE Bouleyres			-13'133.85	-10'407.15
Intérêts hypothécaires locaux PPE Bouleyres			-1'199.00	-1'199.00
Frais comité central			-2'835.95	-2'873.75
Assurances choses et personnes			-6'964.90	-6'419.25
Indemnités et frais du comité			-12'182.00	-11'260.00
Frais Assemblée générale			-3'414.75	-2'839.00
Taxes et cotisations			-1'680.00	-1'401.25
Frais divers			-5'878.20	-3'855.00
100e anniversaire 2023			-20'000.00	-10'000.00
Total charges de la section			-95'995.40	-67'018.75
Résultat d'exploitation			42'055.99	41'740.68
Produits financiers			858.44	742.56
Charges financières			-258.35	-306.72
Amortissements			-9'900.00	-12'200.00
Impôts			-4'150.90	7'127.95
Résultat de l'exercice			28'605.18	37'104.47



026 928 10 11

Heures d'ouverture

LU-MA-ME 07:00-19:00

JE-VE-SA 07:00-23:00

DI 7 h-21 h



026 928 10 08

la Mobilière

Agence générale de Bulle
Chemin de Folliéran 23

Jacques Yerly, agent général
Claude Donzallaz, chef de team
Bastien Ecabert, chef de team

Pour toutes vos assurances



VENTE / LOCATION ET RÉPARATION SKIS
SNOWBOARDS / RAQUETTES / RANDONNÉE
VÉLOS ROUTE / VTT / ENDURO / FREERIDE
TREKKING / CHAUSSURES / TEXTILE RUNNING
NORDIC WALKING

SPORTS AVENTURES SA / ROUTE DE BILLENIS 14 / 1690 ROMONT/FR
T 069 652 26 41 / F 069 652 48 43 / SPORTS-AVENTURES.CH
HORAIRES DU MAGASIN
LUNDI FERMÉ MA-VE 9h-12h / 13h30-18h SA 9h-12h / 13h30-18h

POINT REFLEX

REFLEXOLOGIE

Florence Barras

Réflexologue diplômée | Agréée ASCA + RME

Fin du Chêne 7 - 1652 Botterens
+41 (0)79 554 10 19

barras.f@bluewin.ch | www.point-reflex.ch

Soulager le dos, les articulations, les muscles

Favoriser la digestion

Diminuer le stress, les allergies

Améliorer les systèmes lymphatique,
circulatoire et immunitaire

Évacuer les toxines

Rapport de révision des comptes du CAS section de la Gruyère

Exercice 2021 – 2022

Monsieur le Président,
Mesdames, Messieurs,

En date du 9 décembre 2022, nous avons procédé à la vérification des comptes du Club Alpin Suisse Section de la Gruyère. La révision s'est déroulée dans les locaux de la Fiduciaire Revigest SA à Bulle en présence du trésorier général Steve Hunziker.

Les contrôles ont porté principalement sur les points suivants :

1. Contrôle par sondage des comptes des cabanes, du stamm, des cotisations, du groupement jeunesse et des colonnes de secours.
2. Intégration de ces comptes dans la comptabilité générale.
3. Contrôle par sondage des comptes de résultat et du bilan.
4. Concordance des relevés bancaires et postaux avec la comptabilité.

A la suite de cette vérification, nous sommes en mesure de confirmer que les comptes bouclant par un bénéfice de CHF 28'605.18 et par une fortune nette de CHF 609'061.60, sont tenus avec soin et exactitude. Ils correspondent aux pièces présentées.

Ces excellents résultats sont le fruit du remarquable travail effectué par toutes les personnes œuvrant à la bonne marche de notre club et ceci à tous les échelons. Qu'elles en soient remerciées à leur juste valeur.

Dès lors, nous proposons à l'assemblée d'approuver les comptes pour la période 2021-2022 et d'en donner décharge au comité de notre club.

Les vérificateurs



Jean-François Vienny



Mélanie Gapany

Bulle, le 9 décembre 2022

Reflets de la section

ACTIVITÉS DE JANVIER 2023

02.01	Préalpes	7
02.01	Course du Nouvel-An (Oberegg)	32
05.01	Région Moléson (rempl. Husegg)	15
07.01	Sortie pleine lune aux Clés	24
08.01	Course des Rois Les Portes	8
10.01	Initiation ski randonnée théorie	17
12.01	Walighurli	11
12.01	Raquettes en Appenzell « eco resp »	29
14.01	Accueil des nouveaux membres - Oberegg	22
14.01	Initiation ski de randonnée	17
15.01	Ski de randonnée	
	module 2 jours + 1 week-end (1)	10
15.01	Mt Chevreuils (rempl. La Cuâ) « eco resp »	7
18.01	Cours avalanche théorie	45
19.01	Zollhaus - Schwarzsee « eco-resp »	20
19.01	Région Lac Noir - Fuchses Schwyberg - Lac Noir	5
21.01	Traversée Bellegarde-Rougemont « eco-resp »	8
21.01	Bürgle-Birehubel	10
21.01	Cours avalanche pratique	45
22.01	Plan de Tissineva remplace Walliser Wispile	8
22.01	Cours Technique de descente	21
22.01	Reidigen (rempl. Jaun-Widdergalm par Walopsee)	7
22.01	Luébo	5
24.01	Charmey - Vounetse	15
25.01	La Vudalla « eco-resp »	8
26.01	Folliu Borna	13
26.01	Grosse Côte	12
28.01	Gsür 2710 m	10
28.01	Walliser-Wispile	16
29.01	Châtillon 2478 m	8
29.01	Hochmatt 2152 m « éco-resp »	10
31.01	La Berra par la Richerne	12

ADMISSIONS

Fuchs Estelle, chemin du Devin 88, **Lausanne**

Huwiler Philippe, chemin de l'Ondine 1, **Riaz**

Tinguely Frédéric, chemin du Publio 11, **Maules**

Tinguely Lucie, chemin du Publio 11, **Maules**

Aebischer Marcel, chemin de Bethléem 22, **Fribourg**

Carrel Thomas, chemin des Pommiers 9, **Neyruz**

Guisan Léonie, ch. de la Rochetta 11, **La Tour-de-Trême**

Henrotin Louis, pl. de la Chapelle 2, **Les Sciernes-d'Albeuve**

Limouzin Véronique, Péroilles-d'En-Haut 2, **Villars-sur-Glâne**

Roy Damien, escalier du Court-Chemin 16, **Fribourg**

Chesnay Perle, route de l'Industrie 38, **Bossonnens**

Hamann Maëva, route de la Péralla 114, **Châtel-St-Denis**

Gavillet Baptiste, route d'Hennens, **Billens**

Gadi Chantal, Champ-des-Pierres 30, **Cormagens**

Gadi Salem, Champ-des-Pierres 30, **Cormagens**

Millasson Pierre, rue du Stade 5, **Bulle**

Pugin Christophe, chemin de la Chapelle 7, **Estavannens**

Pugin Carole, chemin de la Chapelle 7, **Estavannens**

Gothuey Jérôme, impasse de Brisecou 3, **Epagny**

Lizotte Karine, chemin de Champ-Pallet 4, **Le Mont-Pèlerin**

Perrier-Cornet Christophe,

ch. de Champ-Pallet 4, **Le Mont-Pèlerin**

Maillard Benoit, chemin de Chancheri 4, **Le Pâquier**

Fragnière Nadia, rue du Village d'En-Haut 71, **Estavannens**

Courbat Ken, route des Golards 1, **Villarsel-le-Gibloux**

Courvoisier Marie-Claude, rue de Lausanne 55, **Fribourg**

ADMISSIONS GJ

Tinguely Lilie, chemin du Publio 11, **Maules**

Pugin Dorian, chemin de la Chapelle 7, **Estavannens**

Fragnière Félicien, rue du Village d'En-Haut 71, **Estavannens**

Moser Emma, chemin du Gibloux 21, **Bulle**

COIN DE LA SYMPATHIE

Nous présentons nos sincères condoléances et assurons de notre amicale sympathie toutes les personnes touchées par le décès de **Pierre Jutzet**, époux de Sylvie Jutzet, membre.

Rubrique du Centenaire

Tout au long de l'année 2023 vous retrouvez ici le récit de membres de notre section relatant des tranches de vie du club ou les événements réalisés dans le cadre du centenaire. Avec le soutien de RAIFFEISEN.

Journées pour les personnes à mobilité réduite. Programme détaillé et appel à bénévoles !



Lorsque Francis nous a contactés pour l'organisation de ces 3 jours dédiés aux personnes à mobilité réduite, nous pensons pouvoir dire qu'il n'a pas tardé à nous convaincre ! Nous avons tous à cœur de faire aboutir ce projet dans la bonne humeur et de récolter un maximum de sourires. Bien entendu, les obstacles et les doutes sont nombreux, mais nous travaillons dur pour les résoudre afin que la fête soit une réussite !

Pour résumer :

- a) **Par beau temps** 25 à 30 personnes par institution seront amenées à la cabane de Bounavaux pour 1 journée récréative
- Vendredi 14 juillet : Horizon Sud
 - Samedi 15 juillet : Clos Fleuri
 - Dimanche 16 juillet : membres du CAS à mobilité réduite

Certains seront emmenés en joëlettes motorisées (8 à disposition), les plus valides à pied avec notre aide. Chaque institution choisira les personnes qui pourront y participer ; le fabricant des joëlettes impose certains critères à respecter, notamment le poids (max 80 kg). Ces joëlettes seront pilotées et co-pilotées par 16 personnes volontaires, en bonne forme physique et ayant participé à une journée de formation fin mai. Après un premier test effectué en septembre, le loueur de joëlettes a donné son feu vert, pour autant que certaines portions du parcours soient sécurisées (sera organisé le jeudi précédent par un groupe de jeudistes). Pro Natura a donné son accord et certaines discussions sont encore en cours avec les propriétaires.

- Des mulets transporteront du matériel (chaises roulantes, sacs, ou autres).
- Du personnel médical sera présent, ainsi que des professionnels des institutions.
- La colonne de secours apportera son soutien lors de la sécurisation du parcours le jeudi et assurera une présence les 3 jours !

Aux fourneaux, Myriam et Pierrot Roulin se chargeront des macarons de chalet et une animation musicale est prévue.

Ces journées à Bounavaux n'auront lieu que par beau temps.

- b) **En cas de pluie** Même programme, mais à la cabane des Clés !

Pour les personnes désirant bénéficier de notre aide le **dimanche**, on ne vous oublie pas ! Les informations paraîtront dans le bulletin du mois d'avril. Une fois que vous saurez tout, vos inscriptions seront les bienvenues !

Pour mener à bien ce projet, nous avons besoin d'un grand nombre de bénévoles, désireux-ses de passer une journée à un autre rythme, afin de partager notre plaisir de la montagne. Nous tablons sur une soixantaine de bénévoles par jour (cuisine, service, nettoyages, aide tout au long du parcours).

Voulez-vous être de la partie pour 1, 2 ou 3 jours ?

Envoyez-nous un mail en indiquant :

1. Le jour ou les jours où vous apporterez votre soutien
2. Nom, prénom, domicile
3. Numéro de téléphone
4. Taille du t-shirt souvenir (marque Craft; tailles de XS à XL pour les femmes et de S à XXL pour les hommes)

Nous tenons à remercier chaleureusement notre sponsor, La Mobilière !

Délai d'inscription pour les volontaires : 15 avril 2023, à l'adresse mail suivante : benevoles@cas-gruyere.ch

D'avance merci !!! On se réjouit de passer ces 3 jours avec vous et de donner un peu de notre temps... !

L'équipe : Marie-Claire, Erika, Sophie, Muriel, Fran6, Dean, Maurice, David



RAIFFEISEN Suisse. 

Jusqu'à 40% de rabais sur vos cartes journalières de ski.

En tant que sociétaire Raiffeisen possédant le statut MemberPlus, vous bénéficiez d'un rabais allant jusqu'à 40% sur les cartes journalières.

raiffeisen.ch/hiver

MEMBER PLUS

Achetez vos cartes journalières de ski en ligne et dévallez les pistes.

Groupement jeunesse

Ski de randonnée : Titlis Rundtour (OW)

SAMEDI 11 ET DIMANCHE 12 MARS

D+



Lieu et heure de départ

Tous les détails de la course seront communiqués aux participants

Chef de courses

Léo Scyboz, 079 285 01 41

Chef de courses adjoint

Johannes Konrad, +41 78 647 21 77

Coût approximatif

Transport

Ski de randonnée : Ringelspitz (SG)

SAMEDI 18 ET DIMANCHE 19 MARS

D+



Lieu et heure de départ

Stamm à 7 h

Chef de courses

Melchior Frick, 079 102 54 07

Chef de courses adjoint

Nicolas Dreyer, 079 682 30 55

Subsistance

Ringelspitzhütte (local d'hiver)

Matériel

Equipement standard de ski de rando, crampons, piolet, baudrier

Période d'inscription

Du mercredi 1^{er} février au dimanche 5 mars

Dénivelé, heures de marche

1^{er} jour 1050 m D+ (3 h 30)

2^e jour 1250 m D+ (4 h 30)

Itinéraire choisi

Samedi : Montée depuis Vättis SG (940 m) à la Ringelspitzhütte (1998 m).

Dimanche : Montée au Ringelspitz (3247 m) par Sandböden et le couloir SE. Descente par le même itinéraire jusqu'à Vättis.

Coût approximatif

Nuitée, nourriture

Renseignements/inscription

Par téléphone, en ligne

Module ski débutant 3 – Lämmerenhütte

SAMEDI 25 ET DIMANCHE 26 MARS

F



Lieu et heure de départ

Stamm Bulle à 8 h

Matériel

Ski, peaux de phoques, couteaux à glace, bâtons, souliers, DVA, pelle, sonde, habits chauds, crème solaire, pique-nique, gourde, lunettes de soleil, piolet, baudrier, 3 mousquetons à vis, sac à viande, carte membres CAS, CHF 100.– cash

Coût approximatif

Nuit en cabane + demi-pension

Renseignements/inscription

Par téléphone, par courriel

Chef de courses

Johann Grandjean, 077 204 05 43

Chef de courses adjoint

Laurent Scheurer, 079 287 40 70

Soirée de présentation des courses Été

LUNDI 3 AVRIL

Informations



Tous les détails de la soirée seront communiqués aux participants.

Chef de courses

Johannes Konrad, 078 647 21 77



TREZZINI
CONCIERGERIE

Rte de Mordon 45
1630 Bulle

Brevet fédéral

Tél. (24 h/24): 026 / 919 30 00
www.trezzini-conciergerie.ch
office@trezzini-conciergerie.ch



NOLL MAÇONNERIE SA

Maçonnerie, béton armé
Rénovations, échafaudages
Crépis de finition, chapes, carrelages
Aménagements extérieurs

Les Bruyères 5, 1635 La Tour-de-Trême
Tél. 026 912 53 52, fax 026 912 53 85
Natal 079 635 15 92, claudio.noll@bluewin.ch

Camp de Pâques : Clariden - Schärhorn - Tödi (GL)



VENDREDI 7 AU LUNDI 10 AVRIL

PD+

Lieu et heure de départ

Bulle à 7 h

Subsistance

Planurahütte-Fridolinshütte

Matériel

Équipement peau de phoque (peaux, couteaux, pelle, sonde, DVA), piolet, crampons, baudrier, veste, crème solaire, lunettes.

Dénivelé, heures de marche

8 heures par jour

Exigence physique

B - Plutôt exigeante

Coût approximatif

Transport

Renseignements/inscription

Par téléphone, en ligne

Nbre max participants

6

Chef de courses

Rainer Frick, 079 372 54 93

Période d'inscription

Du 1^{er} janvier au 7 mars

Itinéraire choisi

Urnerboden - Clariden - Planurahütte - Schärhorn - Fridolinshütte - Tödi - Tierfed

Remarques/descriptif

Le Tödi est le sommet plus haut du canton de Glarus. Très belle randonnée de cabane à cabane, avec ascension des 3 beaux sommets Clariden, Gross Schärhorn et Tödi.

Mini haute route: Arolla - Zermatt



SAMEDI 15 ET DIMANCHE 16 AVRIL

PD

Lieu et heure de départ

Gare de Bulle

Matériel

Ski, peaux de phoques, couteaux à glace, bâtons, souliers, DVA, pelle, sonde, habits chauds, crème solaire, pique-nique, gourde, lunette de soleil, piolet, baudrier, 3 mousquetons à vis, sac à viande, carte de membres CAS, CHF 100.- cash.

Coût approximatif

Transport

Renseignements/inscription

Par téléphone, par courriel

Chef de courses

Johann Grandjean, 077 204 05 43

Chef de courses adjoint

Jean-Bruno Pugin, 079 667 12 56

Période d'inscription

Du 10 novembre au 31 mars

Itinéraire choisi

Montée à la cabane de Bertol depuis Arolla. Tête Blanche et redescente sur Zermatt.

S Courses de la section



RAPPEL : LES COURSES AVEC CE LOGO
SE FONT EN TRANSPORTS PUBLICS

Iffighore

JEUDI 9 MARS

PD-



Lieu et heure de départ

Parking terrain de foot La Tour-de-Trême à 7 h 30

Situation/Altitude

La Lenk

Subsistance

Pique-nique

Matériel

De randonnée à ski, DVA, pelle, sonde, couteaux

Dénivelé, heures de marche

+1000 m, 3 h 30

Exigence physique

B - Plutôt exigeante

Coût approximatif

Transport

Renseignements/inscription

Par téléphone, en ligne

Chef de courses

Romain Chofflon, 079 293 41 09

Période d'inscription

Du mercredi 1^{er} au mercredi 8 mars

Remarques/descriptif

Depuis Poschenried

Randonnées à la carte

Tout au long de l'année, à pied ou à ski, chaque mardi, les clubistes peuvent se retrouver pour une randonnée à la carte. Le but est fixé selon les conditions du moment et les envies des participants. Ces courses ne dépassent pas les niveaux T3 ou S3.

Rendez-vous chaque mardi (sauf jours fériés) au parking du terrain de foot de La Tour-de-Trême, d'octobre à mars à 8 h 30 et à 8 h d'avril à septembre

Randonnées légères à la carte

Les randonnées habituelles vous paraissent trop astreignantes ? Chaque jeudi, retrouvez les clubistes qui souhaitent randonner gentiment, sans trop de dénivelés. Le but est fixé selon les conditions du moment et les envies des participants. Ces courses ne dépassent pas les niveaux T2 ou S2.

Rendez-vous chaque jeudi (sauf jours fériés) au parking du terrain de foot à La Tour-de-Trême, à 9 h de mai à fin octobre et à 10 h de novembre à avril.



Mathieu Bosson

Avenue de la Gare 10

1630 Bulle

026 921 06 06

Pâtisserie-traiteur

Boulangerie-Pâtisserie

Service traiteur

Confiserie et chocolat

Apéro dînatoire

www.auxparfumsdessaisons.ch



Grand-Rue 21



pittet vins
secret de cave

CP 14 / Rte de Gruyères 30

1663 Epagny / Gruyères

T 026 921 11 84

info@pittetvins.ch

www.pittetvins.ch

La BCF, partenaire de vos loisirs.



www.bcf.ch



**Banque Cantonale
de Fribourg**

simplement ouvert

Pra de Cray

SAMEDI 11 MARS

D



Lieu et heure de départ

Gare de Bulle à 6 h

Matériel

Crampons à prévoir.

Sera confirmé au dernier moment.

Dénivelé, heures de marche

1460 m de dénivelé

Exigence physique

C - Exigeante

Coût approximatif

Transport

Renseignements/inscription

En ligne

Chef de courses

Laurent Marilley, 079 588 63 39

Itinéraire choisi

Grandvillard – Col de Leity – Combette

Descente par le couloir NW si les conditions s'y prêtent

Remarques/descriptif

L'heure de rendez-vous sera confirmée le moment venu.

Ski-rando Suite initiation 4, Le Merdasson

DIMANCHE 12 MARS

F



Lieu et heure de départ

Gare de Bulle à 7 h 45

Substance

Pique-nique

Matériel

Skis de randonnée, pelle, sonde, DVA, vêtements adaptés aux conditions, couteaux

Dénivelé, heures de marche

Environ 4 heures de montée (900 mètres de dénivelé), en comptant les pauses et les exercices. 1 heure de descente.

Exigence physique

A - Peu exigeante

Coût approximatif

CHF 14.- Transport

Nbre max participants

15

Chef de courses

Bruno Parnet, 079 938 19 34

Chef de courses adjoint

Steffen Steinhauser, 079 205 85 96

Période d'inscription

Du mercredi 1^{er} février au vendredi 10 mars

Itinéraire choisi

Nous prendrons le train pour nous rendre à la gare des Allières, près de Montbovon. Nous monterons dans la combe en direction des Rochers de Naye. Depuis la station de train de La Perche, nous monterons au sommet du Merdasson. Nous réaliserons quelques conversions. Descente par le même itinéraire.

Renseignements/inscription

Par téléphone, par courriel, en ligne

Cape au Moine (Etivaz)

JEUDI 16 MARS

AD

=====



Lieu et heure de départ

Parc gare du Pâquier à 7 h

Exigence physique

B - Plutôt exigeante

Côût approximatif

Transport

Renseignements/inscription

Par téléphone

Nbre max participants

12

Chef de courses

Jacques Maillard, 077 473 14 85

Période d'inscription

Du jeudi 2 au mardi 14 mars

Chalets de Barme

JEUDI 16 MARS

WT2

=====



Lieu et heure de départ

Terrain de foot La Tour de Trême à 7 h

Situation/Altitude

Champéry Val-d'Illeiez 1304

Subsistance

Pique-nique tiré du sac

Matériel

Complet pour randonnée en raquette

Dénivelé, heures de marche

680 m dénivelé, environ 5 h 30 de marche, 10 km

Exigence physique

B - Plutôt exigeante

Côût approximatif

Transport

Instructions d'inscription

Renseignement chez Patrick 079 286 51 22 par sms

Nbre max participants

12

Chef de courses

Patrick Barbey, +4179 286 51 22

Période d'inscription

Du mercredi 1^{er} février au mardi 14 mars

Itinéraire choisi

Départ du Grand Paradis (Champéry), Le Champ de Barme, Les chalets de Barme et le point 1618 m aller-retour.

Le Pila

SAMEDI 18 MARS

AD

|||||



Lieu et heure de départ

Gare de Bulle à 7 h 50

Matériel

De randonnée à ski, couteaux, DVA, pelle, crampons à confirmer avant la course

Dénivelé, heures de marche

900 m de dénivelé, 2 à 3 heures

Exigence physique

C - Exigeante

Coût approximatif

CHF 25.- billet de train sans demi-tarif

Renseignements/inscription

Par téléphone, en ligne

Nbre max participants

8

Chef de courses

Steffen Steinhauser, 079 205 85 96

Période d'inscription

Du mercredi 1^{er} au vendredi 17 mars

Itinéraire choisi

Départ Gare de Bulle à 7 h 50, arrivée à Allières à 8 h 33 Montée par Chaux d'Avau, Combe d'Allières, Joux des Heures, Pierra Perchia. Approche du sommet par un petit couloir et l'arête. Descente par le même itinéraire. Train de retour toutes les heures, par exemple 14 h 21, 15 h 21, etc.

Le Tarent 2548 m

DIMANCHE 19 MARS

AD

|||||



Lieu et heure de départ

Parc CO2 La Tour de Trême à 7 h

Matériel

De randonnée plus crampons et piolet pour le sommet

Dénivelé, heures de marche

1400 m de dénivelé, 4 heures de montée

Exigence physique

B - Plutôt exigeante

Coût approximatif

Transport

Renseignements/inscription

Par téléphone

Chef de courses

Francis Dévaud, 079 256 80 66

Période d'inscription

Du lundi 6 au vendredi 17 mars

Merdasson

JEUDI 23 MARS

F



Lieu et heure de départ

Devant les bureaux MBF à Albeuve, en face de l'auberge à 8 h 30

Subsistance

Pique-nique

Matériel

De rando : barryvox, pelle, sonde

Dénivelé, heures de marche

+858 m

Exigence physique

A - Peu exigeante

Coût approximatif

Transport

Nbre max participants

15

Chef de courses

Maurice Beaud, 079 549 47 45

Période d'inscription

Du lundi 13 au mercredi 22 mars

Itinéraire choisi

Allières - les Cases - Merdasson

Remarques/descriptif

Rendez-vous au parking de la Tour-de-Trême à 8 h 15 pour les participants de la région bulloise + ceux qui viennent d'ailleurs.



Ski de randonnée - module 2 jours + 1 week-end (3)



VENDREDI 24 AU DIMANCHE 26 MARS

PD+



Lieu et heure de départ

Stamm, ch. de Bouleyres 79 à 16 h

Situation/Altitude

Col du Simplon

Subsistance

Simplon Village

Matériel

De Ski de randonnée complet, y compris couteaux à glace. Prévoir une paire de crampons, un piolet et un baudrier. Prendre également le demi-tarif ou l'AG pour celles ou ceux qui en possèdent un.

Dénivelé, heures de marche

1000-1500 m

Exigence physique

B - Plutôt exigeante

Coût approximatif

Frais de transport, logement et pension à répartir entre les participants

Instructions d'inscription

Inscription lors de la première course du module

Nbre max participants

10

Chef de courses

Claude Heckly, 079 398 06 44

Chef de courses adjoint

Bernard Wicky, 079 962 18 86

Itinéraire choisi

Région du col du Simplon. Itinéraires à définir en fonction des conditions. Le déplacement se fera le vendredi dans l'après-midi pour être sur place le samedi de bonne heure. - Breithorn (3437 m) si possible le samedi - Schilthorn (2794 m) le dimanche

Remarques/descriptif

Module destiné aux membres souhaitant évoluer dans la discipline. S'agissant d'un module, vous vous engagez à participer à l'ensemble des courses.

Traversée Oberland Jungfraujoch – Blatten

SAMEDI 25 ET DIMANCHE 26 MARS

PD+



Lieu et heure de départ

Gare de Bulle à 7 h 20

Subsistance

Demi-pension, deux pique-niques

Matériel

De ski de rando et de glacier

Dénivelé, heures de marche

1^{er} jour : +750 m -960 m, 4 h 30

2^e jour : +720 m (3 h), -2400 m

Exigence physique

B - Plutôt exigeante

Coût approximatif

CHF 300.- Transport et cabane

Renseignements/inscription

En ligne

Instructions d'inscription

Merci de donner votre numéro de portable

Nbre max participants

8

Cheffe de courses

Florence Luy, 079 293 53 08

Chef de courses adjoint

Denis Bossel, 079 332 04 68

Période d'inscription

Du mardi 7 au mardi 21 mars

Itinéraire choisi

1^{er} jour : montée en train au Jungfraujoch (3460 m), traversée par le Louwitor (3660 m) jusqu'à la cabane Hollandia.

2^e jour : montée à l'Abeni Flue (3960 m), puis descente jusqu'à Blatten (1540 m) via la Löttschenlücke.

Ski et escalade à la Wandflue

DIMANCHE 26 MARS

AD-



Lieu et heure de départ

Bulle, parking salle CO2 à 6 h 30

Matériel

Standard ski de randonnée et standard d'escalade

Dénivelé, heures de marche

+810 m de montée à ski de randonnée

Exigence physique

B - Plutôt exigeante

Coût approximatif

Transport

Renseignements/inscription

En ligne

Instructions d'inscription

En ligne de préférence ou par sms

Nbre max participants

8

Chef de courses

Laurent Marilley, 079 588 63 39

Période d'inscription

Du lundi 6 au jeudi 23 mars

Itinéraire choisi

Montée à la Wandflue en randonnée à ski par la voie normale et escalade à Grand Orgue (tous niveaux).

Cotation escalade 5b-5c

Le Moléson

DIMANCHE 26 MARS

PD+



Lieu et heure de départ

Gare de Bulle à 7 h 45

Subsistance

Pique-nique

Matériel

De ski de randonnée, pelle, sonde, DVA, vêtements adaptés aux conditions, couteaux

Dénivelé, heures de marche

3 heures de montée au total, environ 1200 mètres de dénivelé. 1 heure de descente / remise en place des peaux.

Exigence physique

B - Plutôt exigeante

Coût approximatif

Transport

Renseignements/inscription

Par téléphone, par courriel, en ligne

Nbre max participants

8

Chef de courses

Bruno Parnet, 079 938 19 34

Période d'inscription

Du mercredi 1^{er} au vendredi 24 mars

Itinéraire choisi

Depuis le parking de Moléson, nous monterons à ski au restaurant du sommet du Moléson, puis nous descendrons dans la combe sud en direction de Tsuatsau dessous. Nous rejoindrons Moléson Village ou Villars-sous-Mont, selon les conditions d'enneigement.

Haute-Route Bernoise

JEUDI 30 MARS AU DIMANCHE 2 AVRIL

AD-



Lieu et heure de départ

Gare de Bulle, voie 4 départ 5 h 40

Subsistance

Cabanes Gelten, Audanes et Wildstrübelhütte en demi-pension

Matériel

De ski + couteaux, baudrier, sangle, piolet crampons

Exigence physique

C - Exigeante

Coût approximatif

Transport et cabanes en demi-pension

Renseignements/inscription

Par téléphone, en ligne

Instructions d'inscription

Précise ton numéro de natel et ton niveau physique et de ski cette année

Nbre max participants

8

Cheffe de courses

Jacqueline Cotting-Currat, 079 725 26 37

Chef de courses adjoint

Jean-Louis Raymond, 076 391 45 55

Période d'inscription

Du samedi 11 au samedi 18 mars

Itinéraire choisi

Traversée en 4 jours d'ouest en est du Col du Pillon jusqu'à La Lenk en passant par les sommets Arpelistock, Geltenhorn, Wildhorn et Wildstrubel.

Remarques/descriptif

Jour 1 : Déplacement Bulle – Gstaad (train)

– col du Pillon (bus) – Sex rouge (téléphérique), Sex rouge (2944 m) – Col du

Sanetsch (2253 m) – Arpelistock (3035 m) – Cabane Gelten (2001 m) +1000 m, -1900 m,

15 km. **Jour 2 :** cabane Gelten – Geltenhorn (3062 m) – Grand-Gouilles (2500 m) – col du Brotsé (2757 m) – cabane des Audannes (2506 m) +1700 m -1200 m, 11 km.

Jour 3 : Cabane des Audannes – Wildhorn (3250 m) – Schnidejoch (2755 m) –

Schnidehore (2937 m) – Plan des Roses (2386 m) – cabane Wildstrubel (2800 m)

+1516 m -1222 m distance 13 km.

Jour 4 : Cabane Wildstrubel – glacier Plaine

Morte – Wildstrubel (3244 m) – Mittelgipfel (3243 m) – Grossstrubel (3242 m) –

Früestückplatz (2850 m) – Ammertertal

– Lenk (1105 m) +900m -2591 m distance 18 km, retour Lenk – Bulle (train).

Chemin des 4 Saintes Vierges, environ de Corserey



JEUDI 30 MARS

T1

Lieu et heure de départ

Route de Lentigny 71, 1747 Corserey à
9 h 30

Substance

Pique-nique, il y aura du thé à la cannelle
sur place

Matériel

Randonnée

Dénivelé, heures de marche

+/-337 m, 15 km

Exigence physique

A - Peu exigeante

Coût approximatif

Transport

Renseignements/inscription

Par téléphone, en ligne

Cheffe de courses

Erika Chatagny, 078 754 21 70

Période d'inscription

Du samedi 25 au mercredi 29 mars

Dent du Grand Lé



JEUDI 30 MARS

PD+

Lieu et heure de départ

Terrain de foot - La Tour-de-Trême à 7 h

Substance

Pique-nique

Matériel

DVA, pelle, sonde

Dénivelé, heures de marche

Dénivelé 1000 m

Exigence physique

B - Plutôt exigeante

Coût approximatif

Transport

Renseignements/inscription

Par téléphone

Instructions d'inscription

Inscription jusqu'à 12 h le mercredi 29 mars
par téléphone auprès du chef de courses

Chef de courses

Jean-Claude Mauron, 079 710 67 34

Période d'inscription

Du vendredi 24 au mercredi 29 mars

Itinéraire choisi

Région Grand-St-Bernard, sommet à l'est
des Monts Telliers

des idées,
du graphisme,
des livres...



www.entreligne.ch

Séjour escalade Italie

JEUDI 30 MARS AU DIMANCHE 2 AVRIL

5c



Lieu et heure de départ

Bulle, parking salle CO2 à 17 h

Subsistance

Camping

Matériel

Standard d'escalade et de rando

Exigence physique

A - Peu exigeante

Coût approximatif

Transport

Renseignements/inscription

Par courriel, en ligne

Instructions d'inscription

En ligne de préférence ou par sms

Chef de courses

Laurent Marilley, 079 588 63 39

Itinéraire choisi

Selon destination choisie

Remarques/descriptif

4 jours de couennes dans une région d'Italie entre le Val d'Aoste, la vallée d'Ossola ou Finale.

La Fava

SAMEDI 1^{er} AVRIL

PD



Lieu et heure de départ

Place de Covoiturage Vaulruz ou à préciser à 7 h

Subsistance

Pique-nique

Dénivelé, heures de marche

Environ 1200 m jusqu'au dépôt des skis

Exigence physique

B - Plutôt exigeante

Coût approximatif

CHF 35.- Transport

Renseignements/inscription

Par téléphone

Instructions d'inscription

Uniquement par téléphone

Chef de courses

Jean-Claude Perroud, 079 230 68 35

Période d'inscription

Du vendredi 24 au jeudi 30 mars

Itinéraire choisi

De Coppet (VS) itinéraire CAS

Remarques/descriptif

Sommet pyramidal reconnaissable de loin, situé dans la région des alpages de Pointet et des Mayens de My dans la vallée de La Morge, au-dessus de Sion.

Au fil du Doubs

MERCREDI 10 AU VENDREDI 12 MAI

T2



Lieu et heure de départ

Terrain de foot La Tour-de-Trême à 7 h 30

Subsistance

Centre La Cibourg à La Cibourg

Matériel

Standard de randonnée pédestre

Exigence physique

B - Plutôt exigeante

Coût approximatif

CHF 100.- en dortoir avec petit-déj. pour les 2 nuits ; auquel il faudra ajouter les repas du soir + transport et boissons.

Renseignements/inscription

Par téléphone, en ligne

Instructions d'inscription

N'oubliez pas de mentionner votre n° de natel

Nbre max participants

12

Cheffe de courses

Antoinette Bussard, 079 253 45 71

Période d'inscription

Du mercredi 1^{er} mars au dimanche 30 avril

Itinéraire choisi

Les Roches de Moron en boucle, 750 m de dénivelé, 5 h 30 et env. 16 km. Le Noirmont en boucle, +650 m / 5 h / 14 km. Muriaux en boucle, +650 m / 4 h 30 / 13 km. Les courses pourront être adaptées selon la météo.

Remarques/descriptif

Nous logerons au Centre de loisirs La Cibourg - <http://www.centrelacibourg.ch>
Nous dormirons en dortoir. Petit-déj. + repas du soir pris au restaurant. Pour les 2 nuits avec petit-déj. = CHF 50.- plus 2 repas du soir, menu du jour à env. CHF 20.- plus boissons et transport. Pour plus de renseignements, vous pouvez me contacter au 079 253 45 71. Les dernières informations seront transmises aux personnes inscrites en temps voulu.

Chartreuse



JEUDI 8 JUIN - DIMANCHE 11 JUIN

T4

Lieu et heure de départ

Seront communiqués aux participants

Subsistance

Nuitées avec demi-pension, pique-niques pour les midis

Dénivelé, heures de marche

Entre 12 et 16 km et de 1100 m à 1400 m de dénivelé en fonction des sommets et des itinéraires choisis

Exigence physique

C - Exigeante

Coût approximatif

Transport

Renseignements/inscription

Par téléphone

Instructions d'inscription

Uniquement par téléphone à partir de 19 h

Nbre max participants

12

Cheffe de courses

Lise Ruffieux, 079 587 94 00

Cheffe de courses adjointe

Colette Dupasquier, 079 697 26 22

Période d'inscription

Du mercredi 1^{er} au vendredi 31 mars

Itinéraire choisi

Découverte du sud du massif de la Chartreuse. Sommets possibles : Chamechaude, Dôme de Bellefond, Charmant Som, Grande Sure et Rocher de Lorzier, Bec de Charvet. Le programme sera ajusté en fonction de la météo et de la neige résiduelle.

Remarques/descriptif

Des informations supplémentaires seront fournies par whatsapp ou par e-mail aux participants inscrits (lieu et coût de l'hébergement et de la demi-pension, heure de départ, etc.).



Bec de Charvet

Stubai (A) / Höhenweg

DIMANCHE 9 AU DIMANCHE 16 JUILLET

T4



Lieu et heure de départ

Seront communiqués aux participants

Subsistance

6 nuits en cabanes, 1 nuit en hôtel, demi-pension, pique-nique à midi

Matériel

Bons souliers avec semelles profilées, bâtons recommandés, équipement pour la montagne, le soleil, la pluie... Habits de rechange, sac de couchage en tissu pour les nuits en refuge et petite trousse et linge de toilette.

Dénivelé, heures de marche

Dénivelés positifs entre 800 m et 1400 m, temps de marche entre 4 et 8 heures

Exigence physique

C - Exigeante

Coût approximatif

Transports publics, cabanes-hôtel, boissons

Renseignements/inscription

Par téléphone

Instructions d'inscription

Par téléphone

Chef de courses

Antoine Buntschu, 079 661 26 20

Chef de courses adjoint

Jacques Maillard, 077 473 14 85

Période d'inscription

Du lundi 6 mars au dimanche 25 juin

Itinéraire choisi

Le sentier d'altitude du Stubai est l'un des plus beaux sentiers de randonnée des Alpes orientales, mais aussi l'un des plus exigeants. Dans ces magnifiques montagnes du Tyrol autrichien, cet itinéraire au caractère alpin ne descend jamais en dessous de 2000 mètres d'altitude. Entre Bremer Hütte et Dresdner Hütte, les vues majestueuses sur les glaciers s'enchaînent, au cœur d'un cadre naturel grandiose.

Remarques/descriptif

Des informations détaillées seront données aux participants.



Récits de courses

Queyras Variation sur le GR5

DIMANCHE 24 AU SAMEDI 30 JUILLET 2022

Récit et photos de Caroline Equey



La température est déjà élevée en quittant Bulle vers 6 heures du matin. Avant de partir, il nous faut braquer au moins six banques, et user les cartes bancaires de trois personnes, pour trouver quelques euros, il faut croire que nous ne sommes pas les seuls à partir en vacances cette fin de semaine de juillet. À l'aller, nous passons par le tunnel de Fréjus, Briançon pour arriver à Ceillac à 1600 m d'altitude. Il doit bien faire 28 degrés. Aujourd'hui, il faut grimper quelque 800 mètres. Sur le chemin, nous admirons tant le magnifique lac turquoise de Sainte-Anne, que nous tombons dedans. Sur la descente vers notre gîte de Maljasset, nous voyons une douzaine de vautours fauves tourner au-dessus d'une carcasse. Certains les ont même vus chauves, mais seulement ceux qui avaient de très bonnes jumelles.

Lors de la deuxième journée, nous passons près de deux beaux lacs. Et c'est la première fois que je vois notre chef Antoine s'énerver. Il faut dire que nous sommes poursuivis par une horde d'Italiens, détenteurs d'un chien qui court après les marmottes et qui aboie à faire décorner les rares chamois du parcours. Après le pique-nique, nos chefs se réunissent pour un grand colloque. C'est qu'il s'agit de ne pas se perdre ! Le chemin est délicat, on ne passe pas impunément de l'Italie à la France.

Nous nous engageons dans le vallon de l'Infernetto, chemin qui mène aussi au col éponyme où nous n'irons pas (nous, nous cherchons l'enfer, le vrai), nous poursuivrons en direction du col



Ciaslaras où nous n'irons pas non plus, mais nous bifurquerons en direction du couloir extrêmement raide sous le Brec de l'Homme. C'est lui le point d'attaque qu'il faudra remonter à l'aide d'une très longue chaîne, qui permettra d'atteindre une corniche suspendue très étroite, elle aussi munie de chaînes, puis un ultime balcon, chaîné aussi et se hisser en France ! Dès le début de la montée, nous adoptons Jean-Marc, un Valaisan un peu perdu, sans carte géographique, qui, toute modeste mise à part, ne serait pas arrivé en haut sans nous. Le bain dans le lac des Neuf Couleurs, avant d'arriver au refuge de Chambeyron, est bien mérité.

Les jeunes gardiens de Chambeyron sont très sympas, mais ils n'aiment pas faire la vaisselle. Ils nous proposent un même et unique bol pour le thé et le bircher... pardon le muesli. Un parterre d'edelweiss nous accueille au petit matin. Quelques cols nous ramènent en Italie sous le regard sévère d'un menhir énorme, le Rocca Provenzale qui aurait même impressionné Obélix. Le patron du Locanda Mistral à Acceglio nous accueille



en allemand, le comble pour un habitant d'une commune ayant appartenu successivement à la France, à l'Italie, à la France... Accueil chaleureux même que certains ont des regards équivoques sur les beaux yeux bleus de la patronne. Les chaises longues sont engageantes. Le repas est délicieux. Quel luxe !

Le quatrième jour, nous retournons vers Maljasset. Et c'est la grande scission du groupe : les baigneurs ne prendront pas le même chemin que les non-baigneurs. Le suspens du jour est le suivant : nous avons commandé dimanche à l'auberge de la Cure, une faisselle aux myrtilles pour le mercredi soir, et elle nous attend ! Les patrons nous bichonnent.

Le lendemain, nous pique-niquons aux abords de l'incroyable lac de Longet dans lequel nous nous baignons évidemment. Une montée nous attend jusqu'au lac de La Noire, parfaitement ovale, puis jusqu'au col. Univers très minéral, noir, vert, rouge selon où nos yeux se posent. Ce sont les vestiges d'une mine de cuivre. C'est l'occasion rêvée de lester un peu notre sac qui s'est allégé de presque tous les pique-niques. Col de la Noire et nuit au refuge de la Blanche, un comble pour des Fribourgeois.

Le sixième jour nous marchons en compagnie de trois petites marmottes et de leur mère. On crapahute dans de gros rochers, c'est le sommet de la semaine : le Roca Bianca. Nous avons la vue sur le smog qui

monte en permanence de la plaine du Pô, et nous côtoyons un troupeau de bouquetins peu farouches. C'est déjà la dernière descente sur Saint-Véran, à pieds pour les uns, en bus pour les autres... quoique. Ce jour-là le bus a décidé d'être très en retard. Nos deux pressés sont contraints de faire le chemin... à pieds. C'est d'ailleurs la seule occasion de la semaine de tester nos vestes de pluie. Mais comme elle (la pluie) fut de courte durée et anodine, tous les imperméables ont réussi le test.

Nous voilà arrivés à Saint-Véran, la dernière étape de notre périple pédestre, le village où « le coq picore les étoiles ». Situé à 2042 m, c'est la plus haute commune d'Europe. Le dernier jour sera consacré à la rentrée en passant par les incroyables cols de l'Izoard et du Galibier, la partie la plus sportive de la semaine pour Jacques, notre chauffeur émérite de l'étape.



Les vacances balnéaires touchent malheureusement à leur fin. Nous avons ri, beaucoup ; nous avons pleuré, un peu ; nous nous sommes serré les coudes et nous avons passé une semaine de rêve.

Nous ne pouvons que remercier le chef Antoine et son complice Jacques pour leur grande compétence à ne trouver que les itinéraires les plus beaux et les lacs les plus frais.

Les autres participants : Fabienne, Nelly, Patricia, Louis, Gérald et Caroline.

Piller & Kratter sa



CHAUFFAGE
SANITAIRE
TOITURES ISOLÉES
COUVERTURE / FERBLANTERIE
ÉTANCHÉITÉ

1632 Riaz 026 / 912 98 04



Menuiserie Agencement



Denis Risse Sàrl

Une philosophie, une passion!

Fenêtre - Porte - Agencement
Cuisine - Parquet - Rénovation

079 371 07 76 www.denis-risse.ch



MENUISERIE AGENCEMENT

Eloi Bosson Sàrl

— Maîtrise Fédérale —



Plafond Acoustique



Atelier de production



Façade lames en mélèze

1632 Riaz | 026 912 42 52

menuiserie.eloibosson@bluewin.ch | www.menuiserie-eloi-bosson.ch



Tavillons

Charpente - Rénovation

079/603 17 36
samuel.charriere@websud.ch

Samuel Charrière
1628 Vuadens



Pour votre cuisine,
choisissez une recette
traditionnelle.

ecosa.ch
+41 (0)26 928 40 10
Villars-sous-Mont

ECOSA

A saute-frontières du massif de la Silvretta

Récit Isabelle Bersier, photos d'Isabelle Bersier et Mathilde Auer



Samedi 6 août

Départ pour l'Autriche... on prend notre temps, la météo n'est pas favorable ! Dans l'après-midi, nous arrivons à l'hôtel Berggasthof Piz Buin (2000 m) qui se dresse face au Silvretta Stausee. Ce lieu d'hébergement nous réservera chaque jour des repas succulents, des vins fort appréciables, et une amabilité du personnel et de la direction. C'est autour de l'apéro que nos chefs de courses, Erika et Jean-Marc, nous présentent la course du lendemain. Dans ce petit monde règne une entente joyeuse, la plupart se connaissant déjà et s'appréciant. Après un bon repas, ces chers amis vont gentiment se coucher... bon, c'est un peu tôt non ? Il va falloir améliorer ces fins de soirée !!!!!

Dimanche 7 août

Hennekopf 2704 m

Quelques nuages et le brouillard, mais on est confiant, cela va se découvrir... Et effectivement, le soleil est là, il fait chaud, on enlève les couches d'habits ! Le temps restera favorable toute la semaine ! Quelle chance ! Une montée assez raide, mais cela en vaut la peine... des montagnes majestueuses, des sommets en dentelles impressionnants, c'est beau ! Voilà le premier sommet atteint, avec photos de groupe, sourires, bravos, quel bel enthousiasme !

Plus bas, dans un écrin, un lac aux eaux turquoise nous susurre d'y faire trempette...



Certains restent sur la rive, comme de grands sages patients et indulgents, tandis que Maurice, Jean-Claude, Philippe, Raymonde, Nicole et moi-même, savourons la fraîcheur d'une eau à 12-14 degrés max ! La descente nous attend...

Prenons quelques lignes pour souligner l'incroyable duo de chefs de courses que forment Erika et Jean-Marc : bien visibles étaient leur engagement, leur rigueur et leur plaisir de porter le projet de ces randos. Certes, ni l'une ni l'autre n'ont pu éviter la jolie chute de Marianne lors d'un passage à gué ! Ni celle de Jean-Louis un peu plus loin quand nous cherchions à trouver le chemin pour passer sur l'autre rive ! Ouf ! Des chutes sans douleur ! Et le soleil apporte la chaleur suffisante pour « sécher » nos amis ! Apéro (une très bonne habitude !) et un souper délicieux... fin de journée réussie, vivement la suite.

Lundi 8 août

Seelücke 2776 m

à la frontière Autriche - Suisse

Quelle belle course ! Un chemin aux paysages variés, où rivières et rochers escarpés nous amènent jusqu'à la cabane Saarbrücker. Mais ce n'est pas fini, encore 45 min et le col entre l'Autriche et la Suisse est atteint ! Les pieds de part et d'autre de cette frontière, nous observons les glaciers qui « grondent » nous rappelant leur masse en mouvement. La descente se fera sur une



route peut-être un peu monotone, mais certainement plus agréable pour les jambes et les genoux ! Un bus ramènera l'équipe à l'hôtel. Mais la possibilité de rentrer par un sentier est tout à fait possible. Si cela rallonge de trois quarts d'heure la





Vente
Réparation
Conseils

Rue Saint-Joseph 44

1630 Bulle

T 026 912 92 42

N 079 285 04 76

sugnaux.electromenager@bluewin.ch

www.sugnaux-electromenager.ch



Messerli Groupe

Auto Electricité - Radiocommunication

MSG Solutions Sàrl - www.messerli-groupe.com

Tél & Fax 026 912 83 88 - Rue de l'Industrie 2 - 1630 Bulle

Location radios

Pneus été - hiver

Garage multimarque

Radio, pager, balises Spot

Tomtom

Mains libres Parrot

Changement pare-brise

Diagnostic

Casques bucherons

Petzl

Eclairage LED

RAG

Climatisation

Système homme mort

journée de marche, la beauté du chemin en vaut la peine.

Mardi 9 août Breitspitze 2203 m

Notre équipe s'agrandit avec la sœur et beau-frère d'Erika qui sont de passage dans la région. Leur fils Kevin âgé de 7 ans sera notre mascotte du jour ! Nous prenons le bus et nous nous dirigeons vers le lac et barrage de Kops. Malgré la proposition de deux variantes de niveaux différents, l'équipe restera soudée pour vivre ensemble une journée moins engagée. Un paysage différent nous attend. Les couleurs et le profil moins accidenté dessinent un tableau d'une grande douceur. Au sommet, nous apprécions notre pique-nique dans ce cadre si paisible. Le groupe descendra tranquillement par solidarité avec Nicole qui, dès la montée, a senti une blessure au genou. Avec courage en serrant les dents, elle ira jusqu'au bout... Pour tous ce sera télécabine et bus pour le retour. Deux nouveautés pour cette fin de randonnée : l'apéro, mais aussi des coupes de glace époustouflantes pour les gourmands et gourmandes ! Et un peu plus tard, après le repas, une petite équipe se laissera griser par quelques découvertes locales : gentiane et liqueur de fruits des bois ! Les étoiles filantes ne seront pas au rendez-vous... et il sera difficile de les percevoir à travers le brouillard qui s'invite chaque soir !

Mercredi 10 août Hohes Rad 2934 m et/ou Piz 6R 2701 m

Nos guides nous réservaient la course la plus technique pour finir en beauté ce périple autrichien. Pour atteindre le col, il faudra faire son chemin dans des blocs qui n'en finissent plus ! C'est pentu, très pentu, l'attention est grande afin que chaque pas soit assuré.

Une fois cette première étape atteinte, sept d'entre nous poursuivront vers le sommet Hohes Rad à 2934 m. Escarpé, vertigineux, il est fort « sympathique » et la vue est superbe ! Pour les autres marcheurs, ce sera le Piz 6R, un peu plus loin et tout aussi méritant. Après ces sommets, la descente se poursuit sur de gros rochers... à nouveau un tas de cailloux !!!! Une nouvelle frontière sera



franchie, celle du Tyrol et du Voralberg, états fédérés d'Autriche... c'est une véritable randonnée à saute-frontières ! Enfin, après un chemin assez long, ou un pan de montagne en cache un autre, la cabane Wiesbadener à 2443 m nous apparaît. Une halte pique-nique pour se requinquer, et c'est notre dernière descente tranquille sur un chemin facile qui nous amène le long du lac Silvretta. Avant de rejoindre nos chambres, toute l'équipe se retrouvera pour fêter une semaine où les paysages, les efforts de chacune et chacun, le soleil, les amitiés, les moments de partage et d'entraide, auront marqué les quatorze personnes de cette échappée belle.

Jeudi 11 août Retour en terre fribourgeoise

La cerise sur le gâteau ? Sur le chemin de retour, nous sommes accueillis chaleureusement par la famille d'Erika ! Ils nous offrent un repas délicieux et une attention amicale. Un grand merci à eux ! Merci à Jean-Marc de nous avoir conduits pour l'aller et le retour ! Merci à lui et à Erika pour leur rôle de chef et cheffe de courses ! Merci à toute l'équipe pour ces 5 jours !

Participants : Claudine et Jean-Marc Angéloz, Mathilde Auer, Raymonde et Maurice Beaud, Isabelle Bersier, Erika et Philippe Chatagny, Marianne Chenaux, Jean-Louis Kolly, Nicole et Jean-Claude Schneuwly, Marie-Claude et Michel de Techtermann.



**SAUDAN
TINGUELY**
ARCHITECTES SÀRL

la rieta 19, 1630 Bulle - 026 566 70 46 - www.saudantinguely.ch



Laiterie
DE
GRANDVILLARD
LAURENT PYTHON

**Médillé au concours des produits
du terroir suisse 2021, avec la fondue**



**OXYGENE
MONTAGNE**



**GUIDES
MONTAGNE**

**1990
A VOTRE SERVICE
DEPUIS 30 ANS
2022**



www.o2montagne.ch



votre magasin spécialisé

Route de Ferpicloz 8 • 1731 EPEDES • 026 413 37 70

Séjour COGNE

14 AU 16 SEPTEMBRE 2022

Récit : Marianne Chenaux, Valérie Derbigny, Anita Chaperon Carrel

Photos : Anita



1^{er} jour

Partir en randonnée pour trois jours d'évasion dans la Vallée d'Aoste avec le CAS : quelle chance ! Nos chefs de courses, Irénée Savary et Serge Blanc, ont décidé d'accepter toutes les personnes pour vivre cette aventure. Nous serons 19 au total. Départ de la Tour-de-Trême à 7 heures avec le bus du CAS conduit par Serge ainsi que les deux voitures de Romain et Guy. Merci encore les chauffeurs !

Avant le passage du Grand-St-Bernard, une pause « café croissant » bienvenue nous attend. En arrivant sur sol italien, la pluie s'est invitée et nos supers-chefs de courses optent pour le plan B. Ce sera visite et flânerie dans les ruelles de Cogne, village si joliment décoré et fleuri pour le passage du mythique Giro d'Italia 2022. Les pique-niques restent au fond du sac et sont remplacés par une dégustation de « pasta » accompagnées d'un excellent cru de la Vallée d'Aoste. Après cette agape et à notre grand bonheur, le soleil nous fait honneur. Nous reprenons le programme initial. Nous voilà partis pour la découverte des cascades de Lillaz.

En début de soirée, nous rejoignons l'hôtel Belvédère de Gimillian, où nous sommes très bien accueillis !

2^e jour

Une magnifique journée nous attend dans le prestigieux Parc National du Grand Paradiso. Départ de Valnonthey en direction du refuge de Vittorio Sella à 2584 m d'altitude : une montée très progressive, plus de 1000 m de dénivelé agréable à marcher. Le sentier est un ancien chemin emprunté par les muletiers. Quelle chance de les croiser et quelle magnifique expérience de traverser



BÛCHERON - PAYSAGISTE

Richard Seydoux

079 546 89 94
rseydoux@bluewin.ch

Votre spécialiste en espaces verts

- Entretien et création d'extérieurs
- Travaux aériens
- Bûcheronnage
- Taille d'arbres fruitiers, arbustes et haies
- Tonte et entretien de gazon

M. Dumas sàrl

...des fondations à la finition
un grand choix de matériaux

Matériaux de construction - 1687 Vuisternens-dt-Romont - Tél. 026 655 11 53



Dumas Transports SA

Rte de Villariaz 10

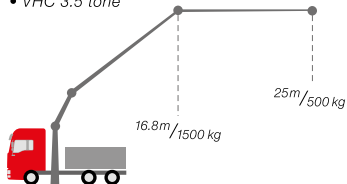
1687 Vuisternens-dt-Romont

Tél. : 026 655 11 53

Fax : 026 655 17 04

dumas.transports@bluewin.ch

- Train-routier / Semi-remorque
- Camion-grue 10-14 tone/m
- Grue spéciale
- VHC 3.5 tone



depuis

2007

Lucien Carrel

079 767 75 50

**Tavillons
Toitures
Façades**

1627 Vaulruz - anciennement Camille Charrière



lucien-carrel.ch



tavillonneur



un immense troupeau de moutons et de chèvres accompagnés du berger et de ses chiens. Ensuite, nous empruntons un joli pont de bois pour traverser le torrent de Lauson.

Nous observons un panorama époustouflant et des versants qui revêtent déjà leurs couleurs d'automne. Subissant un temps bien changeant, nous arrivons frigorifiés au refuge. Les gardiens nous accueillent chaleureusement en nous proposant une délicieuse minestrone. Le repas se fait dans la joie et la bonne humeur ! De nombreux fous rires et des challenges de tous genres ont mis en gage le génépi du soir !

3^e jour

Départ de Gimillan en direction de l'alpage de Grauson, alt. 2275 m. C'est un magnifique parcours sur un sentier un peu plus escarpé, alterné de forêts de conifères et d'alpages. En arrivant sur un magnifique plateau, nous pouvons admirer de petits mayens tout en pierres typiques de la région. A l'abri du vent, nous mangeons notre pique-nique dans une ambiance très conviviale, en le terminant par une dégustation des bons pains d'anis d'Anita. La descente s'effectue avec un visuel exceptionnel sur le Grand Paradiso et ses sommets avoisinants.

De passage à l'hôtel avant notre retour en Suisse, la patronne Darma offre à chaque





randonneur un jus de fruits accompagné d'un café et, en souvenir, une bouteille de vin de la région. Nous apprécions cette délicate attention !

Le retour s'effectue sans encombre, gratifié toutefois par une petite fouille de routine à la douane (hi, hi, hi).

Nous garderons en souvenir 3 jours merveilleux de partages, de découvertes et d'amitié. Nous remercions nos chefs de courses

Irénée Savary et Serge Blanc pour leur admirable organisation, ainsi que toute l'équipe du CAS participante.

Les participants : Andrey Catherine, Blanc Serge, Bussard Antoinette et Gilbert, Catillaz Jean-Louis, Chaperon Anita, Chenaux Marianne, Chofflon Hélène et Romain, Derbigny Valérie, Garin Chantal, Guillod Florence, Herzen Claire, Imhof Florance, Jaquier Patricia, Monney Jacqueline et Guy, Perroud Michel, Savary Irénée.



Castella 2.0

SPORTS BULLE



**Venez
visiter notre
corner Millet**

Route du Verdel 22 – Bulle





LAPOSTE

JAB
CH -1630 Bulle

Jean **BARRAS**
construction bois
charpente - menuiserie - couverture

2 0 0 2 - 2 0 2 2



Jean Barras Sàrl
Construction bois
Fin du Chêne 5
1652 Botterens

079 751 88 85
026 921 13 25

j.barras@barras-charpente.ch
www.barras-charpente.ch



Pour une production locale

Nous formons des apprentis



Brevet Fédéral

Partenaire

